



DOMAINE
BOUSQUET®

Naturally Organic Wines™

Reporte de Sustentabilidad

Nuestro compromiso con las futuras generaciones

Bodega Domaine Bousquet
Teléfono: +54 2622 480 000
info@domainebousquet.com
Ruta 89 S/N km 7, Tupungato
Código Postal 5561 Mendoza, Argentina

Oficina de Domaine Bousquet en EE. UU.
Teléfono: +1 305 517 3310
4320 Monserrate Street
Coral Gables, FL 33146, EE. UU.

Domaine Bousquet, Europa
Teléfono: +33 689 504 581
9 Rue Charles Puyo, 33300
Burdeos, Francia

Visitas
Para reservar una visita a nuestra bodega, por favor envíe un correo electrónico a turismo@domainebousquet.com o llame: desde el extranjero: +54 9 261 532 0896 desde Argentina: 0261 15 532 0896

Compilado por
Lucia Radeljak del Terra Institute y el equipo de sostenibilidad de Domaine Bousquet. Queremos agradecer a todo el equipo de DB que trabajó con nosotros en la compilación de este informe.

Director creativo
Gonzalo Gil, Flaming Books

Diseño editorial
Masumi Briozzo

Diseño infográfico
Equipo de diseño / Domaine Bousquet



Reporte de Sustentabilidad
Nuestro compromiso con las futuras generaciones
Año fiscal 2023





Índice

Introducción	11	Cambio climático	76
Diálogo abierto con Anne & Labid (Declaración de los CEO y fundadores)	12	Nuestro compromiso	76
Herencia, presente y futuro	16	El alcance y los principales interesados	78
Sobre Domaine Bousquet	16	Nuestro enfoque de gestión	78
Principales actividades	16	El plan de acción	78
Portafolio de Domaine Bousquet	20	Objetivos estratégicos a corto, mediano y largo plazo	87
Innovaciones de producto	21	ODS	87
Quiénes somos hoy	23	Gestión del agua	88
Nuestro viaje	23	Nuestro compromiso	88
Nuestro camino futuro	23	El alcance y los principales interesados	90
Dónde encontrarnos	28	Nuestro enfoque de gestión	90
Un año atípico	30	El plan de acción	90
Líneas de vinos y premios	34	Objetivos estratégicos a corto, mediano y largo plazo	95
Innovación	40	ODS	95
Metodología	44	Ecosistemas prósperos	96
Estrategia de sustentabilidad de		Nuestro compromiso	96
Domaine Bousquet	48	El alcance y los principales interesados	98
Nuestro sistema	48	Nuestro enfoque de gestión	98
Áreas de enfoque de Domaine Bousquet	50	Nuestro plan de acción	98
De la vid a la copa: Compromiso de DB con el valor del sistema	52	Objetivos estratégicos a corto, mediano y largo plazo	105
Gobernanza	54	ODS	105
Visión, misión y objetivos estratégicos de sustentabilidad de DB	56	Circularidad	106
Gobernanza de la sostenibilidad	57	Nuestro compromiso	106
Código de ética y valores	58	El alcance y los principales interesados	108
Mapa de partes interesadas	59	Nuestro enfoque de gestión	108
Gestión de riesgos	59	Nuestro plan de acción	108
Capacitaciones de sustentabilidad y cultura corporativa	59	Objetivos estratégicos a corto, mediano y largo plazo	111
Una introducción a nuestros temas materiales	63	ODS	111
Agricultura regenerativa	64	Transparencia y calidad	112
Nuestro compromiso	64	Nuestro compromiso	112
El alcance y los principales interesados	66	El alcance y los principales interesados	114
Nuestro enfoque de gestión	66	Nuestro enfoque de gestión	114
El plan de acción	66	Nuestro plan de acción	114
Certificaciones y propósito	72	Objetivos estratégicos a corto, mediano y largo plazo	118
Objetivos estratégicos a corto, mediano y largo plazo	75	ODS	118
ODS	75	Índice GRI	120
		Gracias	124





Introducción

Sobre este reporte

Estamos felices de presentar el informe inaugural de Domaine Bousquet S.A. para el año fiscal que finalizó el 31 de diciembre de 2023. El siguiente reporte es un registro de nuestro compromiso duradero con la producción de vino orgánico y la sustentabilidad, y marca un hito significativo en términos de una revisión exhaustiva del impacto de nuestras operaciones.

Como pioneros en la viticultura orgánica y sustentable, emprendemos este informe con un fuerte sentido de responsabilidad y transparencia. Este reporte sirve como la piedra angular de nuestro compromiso estratégico para la próxima década, estableciendo objetivos a largo plazo y pasos prácticos hacia un futuro más regenerativo. Similar a una maratón, lo siguiente refleja tanto la profundidad de nuestros esfuerzos como la naturaleza a largo plazo del trabajo que tenemos por delante. Reconocemos los desafíos y las complejidades. Una adopción plena de los valores de sostenibilidad debe venir desde la cima y ser una parte integral de la cultura de la empresa; el progreso significativo necesita que cada miembro de nuestro equipo se comprometa.

A través de este informe de impacto, aprovechamos la oportunidad para abordar la sostenibilidad con un enfoque sistémico: identificando cada impacto en la cadena de valor, colaborando con las partes interesadas clave, creando objetivos claros a largo, medio y corto plazo, y evaluándolos con indicadores clave de rendimiento significativos (KPI). El objetivo es permitir que nuestros equipos mejoren colectiva y continuamente, y proteger nuestro planeta para el beneficio de las generaciones actuales y futuras. Como administradores de la tierra, reconocemos la necesidad imperativa de hacerlo mejor, proteger nuestro medio ambiente y asegurar un futuro más brillante para todos.

Diálogo abierto con Anne y Labid

(Declaración de los CEO y fundadores)

En una conversación franca, Anne Bousquet y Labid Ameri, los líderes visionarios detrás de **Domaine Bousquet**, profundizan en el núcleo de su viaje hacia la sustentabilidad. Desde el inicio de sus prácticas orgánicas hasta navegar por los desafíos del mercado y establecer ambiciosos objetivos futuros, comparten ideas sobre el poder transformador de la sostenibilidad en la vinificación. Este diálogo revela los esfuerzos estratégicos y de corazón que llevaron a **Domaine Bousquet** hacia un camino sostenible, destacando su compromiso con la comunidad, el medio ambiente y los esfuerzos colectivos por una viticultura sustentable.

¿Qué despertó su interés en la sustentabilidad?

Labid: Hemos estado cultivando de manera orgánica desde el principio. La tierra era un territorio virgen, sin estropear. No queríamos arruinarla. La sustentabilidad es el corazón de nuestra ética; define quiénes somos y hemos sido desde el inicio en 1997.

¿Qué desafíos encontraron en el mercado cuando empezaron a hablar de vino orgánico?

Anne: Durante muchos años, la agricultura orgánica a menudo se percibía erróneamente como una práctica no convencional y ‘new age’, en detrimento de su calidad percibida. Dentro de la industria del vino, la percepción ha sido durante mucho tiempo que los consumidores compran basándose primero en el precio, en segundo lugar en la variedad de uva y luego en la región, pero ciertamente no basándose en prácticas agrícolas. Luego, existía la convicción generalizada de que los alimentos y vinos orgánicos son más caros que sus contrapartes no orgánicas. Esa interpretación no era del todo inexacta, dado los costos iniciales asociados con la transición a la viticultura orgánica, además de los riesgos involucrados en añadas

menos favorables, con los productores orgánicos incapaces de recurrir al uso de fertilizantes y pesticidas sintéticos, colocándolos en una posible desventaja frente a los agricultores ‘tradicionales’.

¿Cómo ven el camino en los próximos 30 años en términos del impacto comercial de DB?

Labid: En los próximos 30 años, **Domaine Bousquet** pretende amplificar su influencia en el mercado de consumo global, el sector de producción de vino y nuestra comunidad local. Nuestros vinos accesibles y disponibles globalmente están destinados a ampliar el atractivo del movimiento orgánico, alcanzando una audiencia global diversa. Actualmente, nuestra producción anual de 346,403 cajas vendidas en 61 países muestra nuestro potencial para inspirar a más productores de vino hacia la viticultura orgánica. Desde una perspectiva sectorial, nuestro éxito ha fomentado un cambio de menos del 1% a casi el 8% de los viñedos certificados orgánicos a nivel mundial, con expectativas de que el consumo de vino orgánico se duplique en la próxima década. A nivel local, nuestro compromiso con mejorar la prosperidad, los empleos, la atención médica y la educación continúa con sólida dedicación. A medida que el mundo adopta estilos de vida más saludables y se vuelve más consciente de los impactos ambientales y de salud de la agricultura convencional, la viticultura orgánica y regenerativa está ganando impulso. Anticipamos que los beneficios de las prácticas regenerativas resonarán aún más rápidamente entre los consumidores, impulsados por la creciente conciencia sobre el cambio climático. **Domaine Bousquet** se encuentra con convicción a la vanguardia de este cambio.

¿Qué motivó su decisión de publicar su primer Reporte de Sustentabilidad después de 27 años de operaciones?

Anne: Bueno, nuestro viaje con la viticultura orgánica no fue solo una elección; fue una convicción desde el primer día. Siempre creímos en



Anne Bousquet

hacer lo correcto para nuestra tierra y nuestra gente, porque es una relación recíproca. Ellos nos cuidan tanto como nosotros los cuidamos a ellos. Así que, publicar nuestro Reporte de Sustentabilidad después de casi tres décadas, sentíamos que era el momento adecuado para hacerlo. Es nuestra historia de compromiso y acción hacia la sostenibilidad, finalmente puesta en palabras. Este informe es más que un documento; es un testimonio de nuestra convicción en actuar de manera responsable y sostenible antes de hablar sobre ello. También ha sido un instrumento para agudizar nuestro enfoque, ayudándonos a definir y optimizar nuestros objetivos a largo plazo y los pasos prácticos para alcanzarlos..

¿Qué prácticas ambientales específicas sigue su bodega para minimizar su impacto en el ecosistema?

Labid: **Domaine Bousquet** ha sido 100% orgánico desde el principio. Además de eso, el 50% de los viñedos también se cultivan biodinámicamente



Labid Ameri

(con el objetivo de alcanzar el 100% en los próximos años), con dos gamas (“Ameri” y “Gaia”) que obtuvieron el estatus Demeter en 2022. Nuestros vinos también son 100% veganos.

Conservar los recursos es clave: reciclaje de materiales orgánicos, conservación del agua, protección de la biodiversidad (incluyendo las aves en peligro de extinción como las Siete Cuchillos y Zorzal, cuyas poblaciones están aumentando). Los patos ayudan a controlar el crecimiento vegetativo y los halcones peregrinos asustan a las aves que comen uvas, eliminando la necesidad de pesticidas. Introdujimos diez ovejas, que ahora se han duplicado a 20, fueron introducidas para comer malezas y proporcionar compostaje. La finca practica el uso circular de materia orgánica. Toda la materia orgánica, la cual se convierte en compost, que es utilizado para la regeneración del suelo y la captura de carbono. Esto es clave para reducir la huella de carbono y convertirse en Carbono Neutral, esperemos que para 2030. El año pasado



Guillaume Bousquet, Anne Bousquet and Labid Ameri

se generaron 130 m² de compost. Los primeros resultados de nuestra iniciativa “Excelencia en Compostaje” han sido muy positivos, y el equipo ahora está listo para introducir el programa en los viñedos de los productores con los que trabajamos.

¿Han enfrentado desafíos al implementar prácticas sostenibles dentro de su bodega? ¿Cómo los han abordado?

Anne: El hecho de habernos embarcado en el camino de la sustentabilidad desde 1997 en Argentina presentó su propio conjunto de desafíos. Fuimos pioneros en nuestra área,

adoptando estas prácticas en un momento en que los ejemplos y ‘maestros’ en viticultura orgánica estaban a continentes de distancia. Esta brecha geográfica y de conocimiento significó que tuvimos que ser en gran medida autodidactas, aprendiendo a través de un enfoque práctico.

A medida que navegábamos por las complejidades de las prácticas orgánicas, nuestro viñedo se convirtió en un salón experimental. Aprendimos de los aciertos como de los errores. Este viaje no fue solo nuestro; involucró a todo el personal, creciendo y aprendiendo juntos. Nuestro enfoque siempre ha sido colaborativo, creyendo

que compartir conocimientos y experiencias dentro de nuestro equipo fortalece nuestro compromiso con la sustentabilidad y mejora nuestra capacidad para superar obstáculos.

¿Cómo describiría su relación con la comunidad local?

Labid: Nuestra conexión con la comunidad local está profundamente arraigada en los principios de sustentabilidad 360°, que van más allá de los confines de Domaine Bousquet para abrazar y mejorar las oportunidades económicas para la comunidad en general. Desde que establecimos nuestro hogar en Tupungato en 2008, reconocimos el potencial latente de la zona pero también la significativa necesidad de desarrollo de infraestructura, incluyendo caminos y escuelas locales.

Desde el principio, integrar una fuerza laboral local fue un enfoque fundamental para nosotros, requiriendo una cuidadosa consideración de cada aspecto, desde facilitar el uso compartido de automóviles hasta proporcionar microcréditos para continuar la educación. Avanzamos hasta hoy, y casi el 70% de nuestra fuerza laboral, incluyendo a todos nuestros recolectores de cosecha, una rareza en la industria, son orgullosamente de la comunidad local. Estamos comprometidos con la promoción interna, ejemplificada por Soledad, quien ascendió desde la línea de embotellado hasta convertirse en jefa de compras, y el Chef Adrián, un talento local que enviamos a realizar prácticas en Nueva York y que ahora lidera nuestro restaurante cuya cocina emplea materia prima proveniente de nuestra huerta orgánica.

Atraer a la generación más joven también es clave para nuestra relación con la comunidad. Organizamos jornadas de puertas abiertas anuales para las escuelas locales, enseñando a los estudiantes sobre prácticas de agricultura orgánica. Además, nuestro programa Enlazados, en colaboración con el municipio de Tupungato, ofrece capacitación laboral a personas desempleadas y sin beneficios. Después de cuatro meses de capacitación, los participantes obtienen un certificado de trabajo, beneficiando no solo a los individuos sino también que se genera una oferta de posibles empleados para la economía local. Nuestro enfoque es holístico, asegurando que a

medida que Domaine Bousquet crece, también lo haga nuestra comunidad en Tupungato.

¿Cómo aseguran la transparencia y la responsabilidad en sus esfuerzos de sostenibilidad hacia los interesados y clientes?

Anne: Desde el principio hemos confiado en la certificación de terceros, como Ecocert, Bcorp, BdA, For Life, Fair for Life, Demeter, entre otros, para asegurar la credibilidad y la transparencia.

¿Cuáles son sus objetivos e iniciativas de sustentabilidad para la próxima década y cómo planean lograrlos?

Labid: Domaine Bousquet tiene la misión de convertir todo Gualtallary, la subregión del Valle de Uco en Mendoza donde se encuentra nuestra finca, en viticultura orgánica. Durante más de 25 años hemos ayudado a los productores locales a certificar 1,000 hectáreas adicionales a través del intercambio de conocimientos, apoyo técnico, apoyo financiero para cubrir los costos de certificación y, por supuesto, pagamos una prima por las uvas orgánicas.

Nuestra visión a largo plazo es ser la bodega orgánica y sustentable más admirada del mundo. Esa visión no se limita solo a la tierra. Se extiende a nuestros empleados y a las áreas rurales y comunidades en las que estamos ubicados. ¿Cómo logramos estos objetivos? Estableciendo puntos de referencia difíciles de alcanzar y trabajando con agencias de certificación para lograrlos.

¿Cuál es su legado para las futuras generaciones?

Anne: Nuestro legado está arraigado en “evangelizar” los principios de la sustentabilidad a través de la educación y la acción, guiando a otros hacia la viticultura orgánica. Hace dos décadas, Domaine Bousquet estaba entre un puñado de bodegas orgánicas en Argentina. Ahora, estamos presenciando un cambio, con más bodegas adoptando prácticas orgánicas. Nuestro objetivo es que Gualtallary sea 100% orgánico para la próxima generación, transformando el paisaje de la vitivinicultura argentina. Esta visión de un planeta y una industria más sustentables y saludable es la herencia que nos esforzamos por dejar para el futuro.

Herencia, presente y futuro

Sobre Domaine Bousquet

En su sede en el valle de Gualtallary en Tupungato, Mendoza, Argentina, Domaine Bousquet se dedica a las siguientes actividades comerciales: cultivo de uvas, elaboración de vinos, distribución, turismo y servicios de hospitalidad. Nuestras operaciones globales incluyen dos importadoras: Origins Organic Imports (WISD, LLC) en los EE.UU., y Sovinaldi en Bélgica. Domaine Bousquet se dedica a crear y distribuir vinos orgánicos certificados de alta calidad y experiencias sostenibles que inspiran a clientes en todo el mundo.

Principales actividades

Viticultura

Domaine Bousquet posee un total de 212 ha de viñedos propios, que se distribuyen en 77,4 hectáreas de la Finca Eva en Gualtallary, Tupungato, Valle de Uco (Mendoza) y Novus Ordus, un viñado de 20 hectáreas cuatro km al norte por la Ruta 89. Un tercer viñado, “Zampal”, que cubre 70 ha al sur de Tupungato, a 950/msnm. Los tres viñedos están certificados como orgánicos, regenerativos y biodinámicos. Un cuarto viñado orgánico certificado de Domaine Bousquet está en Maipú, que representa 55 hectáreas y está ubicado a aproximadamente 850/msnm.

Además de los viñedos propiedad de Domaine Bousquet, hay dos viñedos cultivados bajo contratos a largo plazo: uno en Gualtallary (8,4 ha) y el otro en Altamira (18 ha). Durante la cosecha de 2023, Domaine Bousquet también obtuvo uvas orgánicas de 20 productores que juntos representan un total de más de 300 ha en el Valle de Uco, Mendoza. El equipo de la bodega está firmemente comprometido con la promoción de prácticas agrícolas orgánicas más allá de los viñedos propios.

Vinificación

En Domaine Bousquet, la vinificación combina métodos tradicionales con innovación moderna, todo bajo el paraguas de un profundo compromiso con prácticas orgánicas. Ubicada en los viñedos de gran altitud de Tupungato, la bodega aprovecha el terroir único para cultivar uvas de calidad excepcional. Desde la cosecha manual hasta la mínima intervención en la bodega, cada paso se gestiona cuidadosamente para asegurar que la pureza y el carácter del vino brillen. Su portafolio, celebrado globalmente, resume la fusión de la tradición europea con la esencia vibrante del vino argentino, estableciendo un punto de referencia para la excelencia en la viticultura orgánica.





Distribución

Desde la finca Domaine Bousquet en Gualtallary, los vinos se distribuyen a 61 países en todo el mundo, principalmente a América del Norte y Europa.

Turismo y hospitalidad

En la finca Domaine Bousquet, también se ofrecen visitas y degustaciones centradas en viticultura orgánica, biodinámica, regenerativa y sustentable.

Restaurante Gaia

Menús gourmet con un enfoque en la filosofía de la granja a la mesa y productos de nuestra huerta orgánica y cultivada biodinámicamente.

Gaia Lodge

Hotel boutique con servicio de conserjería personalizado.

En 2023, Domaine Bousquet recibió un total de 28.386 visitantes, un número que se espera aumente con cada año que pasa.

Portafolio de Domaine Bousquet

Ameri Eva Estate Orgánico

Orgánico y Biodinámico, vinos de gran altitud impulsados por el terroir de Gualtallary. La máxima expresión del terroir único de Domaine Bousquet. Canal objetivo: Grupos locales de alta cocina / restaurantes, tiendas de vinos de alta gama y DTC.

AMERI

Cabernet Sauvignon
Red Blend
Malbec



Gran Bousquet Orgánico

Una experiencia elevada de elegancia francesa y estilo argentino en Gualtallary. Canal objetivo: Grupos locales on/off-premise, tiendas regionales especializadas, alta cocina local y nacional y DTC.

DOMAINE
BOUSQUET
GRAN

Cabernet Sauvignon
Chardonnay
Malbec



Gaia Orgánico & Biodinámico

Vinos de finca, biodinámicos y ROC orientados exclusivamente a la alta cocina on-premise. Canal objetivo: Alta cocina nacional, regional y local, hoteles y bares de vinos.

Gaia Earth Goddess

Cabernet Franc
Cabernet Sauvignon
Malbec
Malbec Nouveau
Red Blend
Rose



Bousquet Reserve Orgánico

Reserve Versátil, para todos los segmentos de consumidores.

DOMAINE
BOUSQUET
RESERVE

Malbec
Cabernet Sauvignon
Chardonnay
Pinot Noir



Virgen Vineyards USDA Orgánico
/sin sulfitos agregados

Vino orgánico certificado por USDA, Virgen proviene de nuestros viñedos vírgenes en el Valle de Uco y también es orgánico regenerativo. Canal objetivo: Grupos on/off-premise nacionales, regionales y locales veganos/orgánicos e independientes.

Virgen VINEYARDS

Malbec
Cabernet Sauvignon
Chardonnay
Red Blend



Bousquet Orgánico

Increíble propuesta de precio/valor y orgánico. Canal objetivo: Enfoque off-premise: todas las cadenas nacionales, cadenas on/off-premise regionales y locales, supermercados, farmacias, catering y vinos por copa.

DOMAINE
BOUSQUET
Naturally Organic Wines

Malbec
Cabernet Sauvignon
Chardonnay
Sauvignon Blanc
Rose
Brut
Brut Rose



Bousquet Orgánico Sparkling

Innovaciones de producto

Alavida

El primer vino kosher orgánico certificado por USDA de Argentina. Canal objetivo: Oferta única para cuentas nacionales, regionales y locales on/off-premise que buscan una propuesta kosher fresca. Oportunidades de catering y club de campo

ALAVIDA



LO-CA

Bajo en calorías, bajo en alcohol, bajo en azúcar y orgánico certificado por USDA, para consumidores que buscan una opción “saludable” Canal objetivo: Oferta única para cuentas nacionales, regionales y locales on/off-premise

LO
LOW CARB
CA
ORGANIC WINE



Marcas de oportunidad

Lalande Organic
Malbec
Cabernet Sauvignon
Chardonnay
Sauvignon Blanc
Chardonnay - Torrontés
Red Blend
Merlot

FINCA
LALANDE
The Land



Orgánico

Malbec
Cabernet Sauvignon
Red Blend
Merlot
Chardonnay
Chardonnay - Torrontés
Rosé
Sauvignon Blanc

Natural USDA Orgánico
Malbec
Cabernet Sauvignon

Cameleon
Cameleon
NATURAL



Signature Orgánico

Malbec
Cabernet Sauvignon
Chardonnay

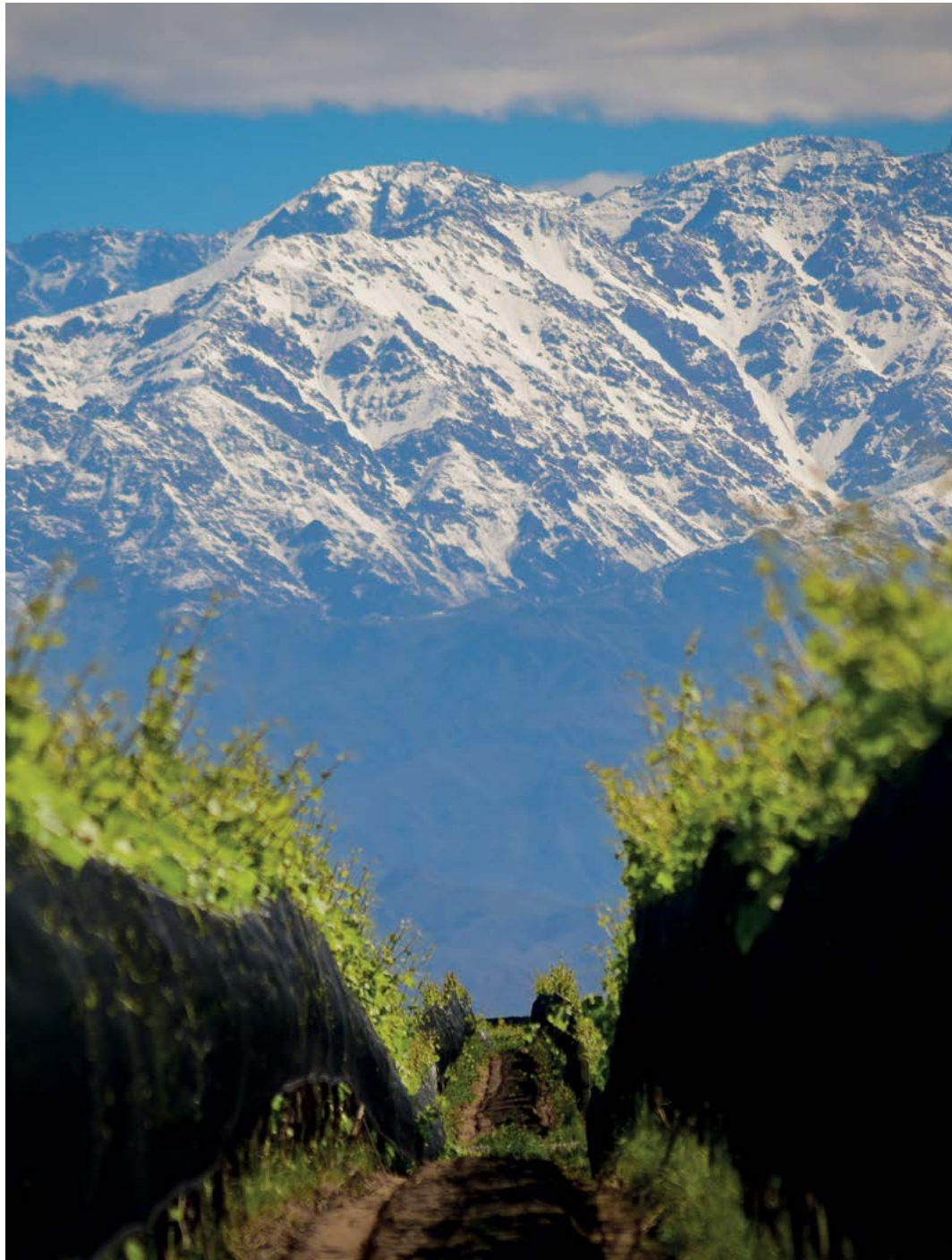
Cameleon
Signature



Packaging Alternativo

Natural Origins BIB
PET
Pouch
BIB





¿Quiénes somos hoy?

Con 27 años, Domaine Bousquet se posiciona como líder en la industria de la vinificación orgánica y sustentable, y un pionero de las prácticas agrícolas orgánicas. Nuestros vinos no solo resuenan por nuestro terroir único, sino que también encarnan nuestro compromiso con el medio ambiente y la responsabilidad social.

Somos pioneros, líderes en el mercado de exportación de vinos orgánicos de Argentina con una significativa participación del 35%, lo que refleja nuestro compromiso con la calidad y la sustentabilidad. Nuestra ética, arraigada en la administración ambiental y el bienestar de nuestros 180 empleados y proveedores de uvas, impulsa cada decisión que tomamos, mostrando nuestro liderazgo en la viticultura orgánica, sostenible y regenerativa.

Nuestro viaje

Nuestro viaje ha estado marcado por una búsqueda continua de innovación y excelencia en la viticultura orgánica y regenerativa, impulsada por nuestra convicción principal de que la calidad y el impacto sustentable no solo son compatibles, sino que se enriquecen mutuamente.

Desde el principio, nos hemos comprometido a preservar la condición original de nuestra tierra, empleando prácticas que aseguran la biodiversidad y la salud del suelo. Bajo este compromiso, hemos logrado la certificación biodinámica para más del 50% de nuestros viñedos y Domaine Bousquet se convirtió en la primera bodega fuera de los EE. UU. en obtener la Certificación Orgánica Regenerativa (ROC™), estableciendo un hito de referencia en la industria. Nuestros esfuerzos por obtener la certificación B Corp y progresar al Nivel Plata ROC™ ejemplifican aún más nuestro enfoque holístico, donde la sostenibilidad refuerza la calidad de nuestros vinos, demostrando que la administración consciente de la tierra puede ir de la mano con la producción de vinos excepcionales.

Al extender nuestras iniciativas más allá de nuestra finca, hemos apoyado a los productores del

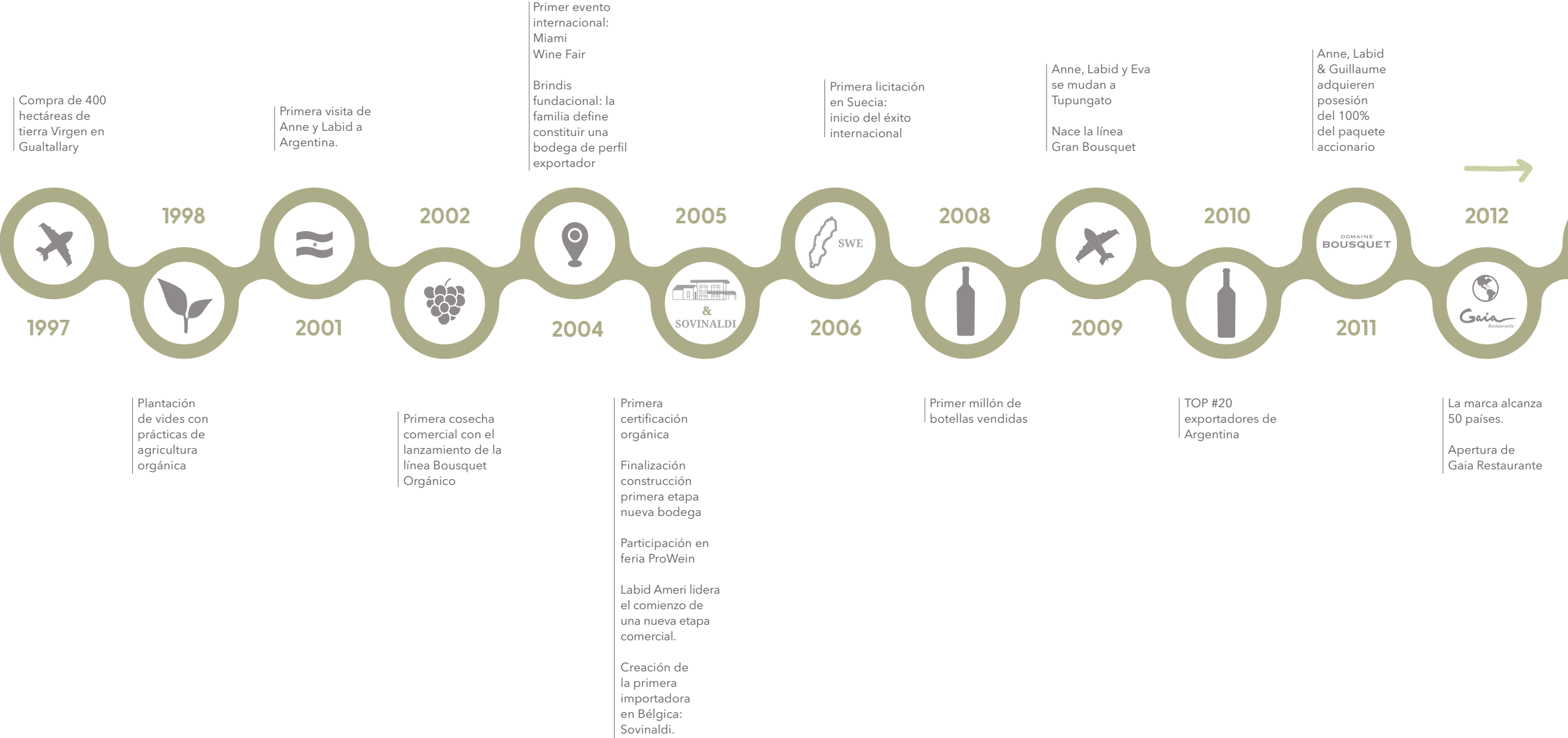
Valle de Uco en la certificación de 1.000 hectáreas, demostrando nuestro papel no solo como líderes en el movimiento orgánico, sino como defensores de un paradigma donde la sustentabilidad y la calidad superior del vino se enriquecen mutuamente.

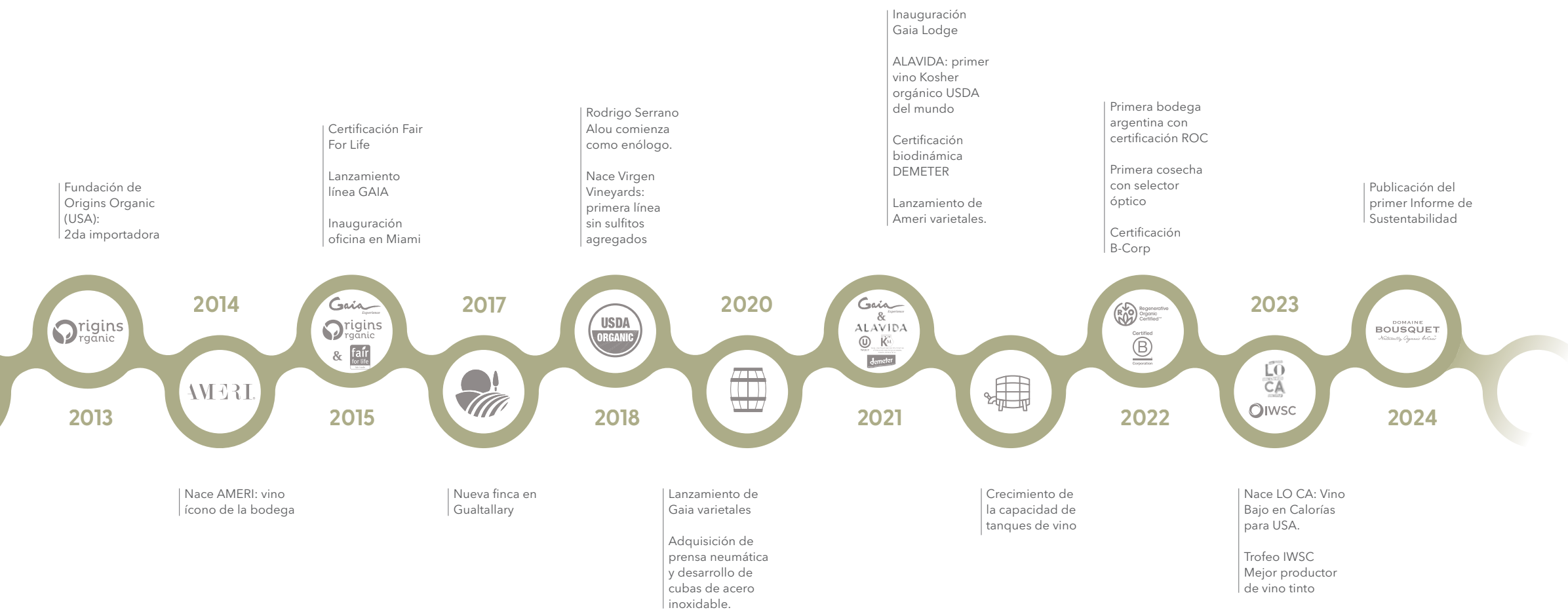
Nuestro futuro camino

En el corazón de Domaine Bousquet, el compromiso con las prácticas regenerativas y el pulso del crecimiento empresarial laten como uno. La visión para nuestro futuro re imagina la relación de la industria del vino con la sustentabilidad, anclándola firmemente en el ámbito de la excelencia empresarial. Aspiramos a demostrar que nuestro firme compromiso con las prácticas regenerativas no son solo una elección ética, sino una estrategia que responde y anticipa los cambios en los valores del consumidor hacia la salud y la responsabilidad ambiental.

Imaginamos el crecimiento profesional y personal de nuestro equipo y de todos los individuos dentro del ecosistema local y extendido como parte integral de nuestra misión. Creemos que fomentar un entorno en el que las personas sean alentadas a crecer, innovar y prosperar es esencial para crear un negocio verdaderamente sostenible. Este enfoque holístico asegura que, a medida que cultivamos la tierra con prácticas regenerativas, también fomentamos el crecimiento y desarrollo de nuestra gente, reforzando la idea de que la salud del planeta y el bienestar de las comunidades están entrelazados con el éxito de nuestro negocio.

Línea de tiempo de hitos





Dónde encontrarnos

Los vinos de Domaine Bousquet se exportan a más de 61 países, reflejando el reconocimiento y aprecio global de nuestros vinos. Están disponibles en una variedad de establecimientos, desde pequeños bistrós hasta restaurantes con estrellas Michelin, tiendas de vinos independientes y grandes cadenas minoristas, extiende aún más la accesibilidad. Versátiles y de perfiles diversos, los vinos de Domaine Bousquet encajan perfectamente en cualquier entorno y atraen a una audiencia amplia y diversa.



Mendoza, Argentina - Bodega



Estados Unidos - Bélgica - Importadores

Mercados mundiales

- | | | |
|--------------------|---------------------------|---------------------|
| 1. Alemania | 22. Eustatius y Saba | 43. Portugal |
| 2. Anguila | 23. Finlandia | 44. Puerto Rico |
| 3. Argentina | 24. Francia | 45. República Checa |
| 4. Aruba | 25. Grecia | 46. Rumania |
| 5. Austria | 26. Hong Kong | 47. Rusia |
| 6. Bahamas | 27. Hungría | 48. San Martín |
| 7. Bélgica | 28. Irlanda | 49. San Tomás |
| 8. Brasil | 29. Islandia | 50. Singapur |
| 9. Bulgaria | 30. Islas Turcas y Caicos | 51. Suecia |
| 10. Canadá | 31. Islas Vírgenes | 52. Suiza |
| 11. China | 32. Italia | 53. Surinam |
| 12. Colombia | 33. Japón | 54. Taiwán |
| 13. Corea | 34. Letonia | 55. Tailandia |
| 14. Croacia | 35. Lituania | 56. Ucrania |
| 15. Curazao | 36. Luxemburgo | 57. Reino Unido |
| 16. Dinamarca | 37. México | 58. Vietnam |
| 17. Eslovaquia | 38. Noruega | |
| 18. Eslovenia | 39. Países Bajos | |
| 19. España | 40. Panamá | |
| 20. Estados Unidos | 41. Perú | |
| 21. Estonia | 42. Polonia | |

Sobre Rodrigo Serrano, enólogo - Director de Operaciones y Enólogo

Rodrigo Serrano, nacido en 1988 en Mendoza y criado en una familia que no se dedicaba a la enología, siguió su pasión por la química y la elaboración de vinos. Se unió a Domaine Bousquet en enero de 2018, y actualmente supervisa más de 300 hectáreas y lidera un equipo de 180 personas, produciendo alrededor de 550.000 cajas anualmente. El enfoque meticuloso de Serrano en la elaboración de vinos, combinado con su liderazgo proactivo y orientado a los detalles, ha impulsado el éxito de Bousquet en el mercado global sin comprometer su ética orgánica y familiar. Sus logros han expandido el portafolio de Bousquet desde vinos orgánicos certificados por USDA hasta vinos kosher, bajos en calorías, bajos en alcohol, tintos, blancos, rosados y espumosos, reforzando la reputación de la empresa por sus vinos orgánicos, elegantes y de gran altitud

Sinopsis del Informe de Cosecha

2022/2023 fue un año desafiante para la industria vinícola de Argentina. La producción general en Mendoza se redujo significativamente como resultado de una primavera extremadamente seca, uno de los veranos más calurosos registrados y heladas tardías y tempranas en octubre de 2022 y febrero de 2023.

En Domaine Bousquet, aunque fue una cosecha desafiante, no experimentamos una reducción significativa en los rendimientos. La gestión orgánica y biodinámica de larga data y bien establecida de los viñedos fortaleció el ecosistema natural, haciéndolo más complejo y resistente. No solo la cantidad se vio apenas afectada, sino que cualitativamente 2023 produjo una cosecha muy equilibrada.

“La cosecha de 2023 fue atípica debido a condiciones inusuales.

Aunque tuvimos que cosechar algunas variedades un poco antes de lo habitual, alcanzamos niveles óptimos de madurez en casi todas.

Los vinos son de alta calidad y extremadamente elegantes. Una vez más, el Malbec en esta añada se destaca. El consumidor encontrará una gran tipicidad y mucha fruta.”

—Rodrigo Serrano, enólogo





Líneas de vinos y premios

AMERI Eva Estate Orgánico



GRAN BOUSQUET Orgánico



BOUSQUET RESERVE Orgánico



BOUSQUET Orgánico



BOUSQUET Orgánico



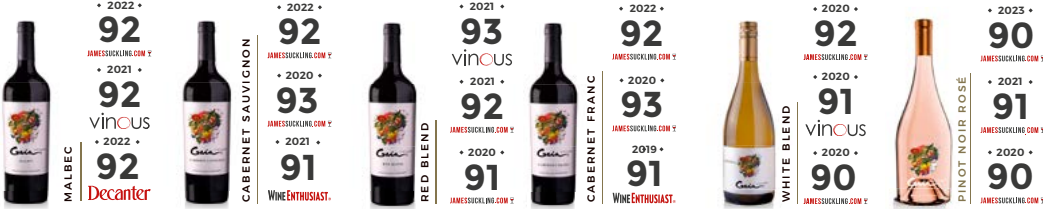
ALAVIDA KOSHER USDA
Orgánico Sin sulfitos agregados



LO CA USDA Orgánico
Sin sulfitos agregados



GAIA Orgánico & Biodinámico



VIRGEN VINEYARDS – USDA Orgánico - Sin sulfitos agregados





Premios 2023

Domaine Bousquet recibió el Trofeo al Mejor Productor de Vino Tinto 2023 de IWSC, como una bodega argentina de referencia que lidera el camino de la vinificación orgánica en América del Sur. Los jueces quedaron impresionados con el enfoque de sustentabilidad 360° de Domaine, señalando que el equipo de Bousquet no solo defiende la biodiversidad y trabaja para reducir su impacto ambiental, sino que también apoya a la comunidad local.

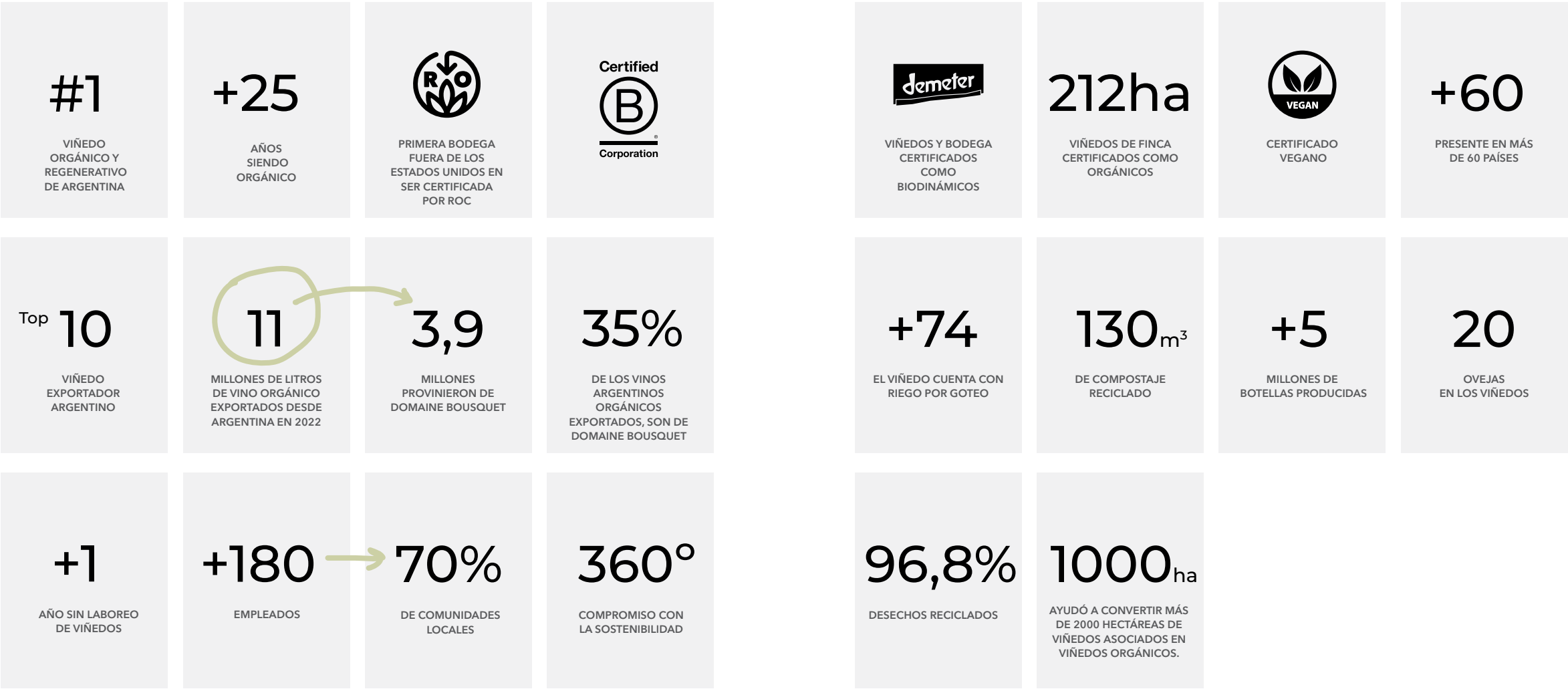
En los últimos años, Domaine Bousquet ha logrado varios hitos significativos. Se convirtieron en la cuarta bodega en el mundo, y la primera fuera de los EE.UU., en obtener la Certificación Orgánica Regenerativa. A finales de 2022, Domaine Bousquet alcanzó el estatus de B Corp. Más recientemente, en abril de 2023, dos de las gamas de Bousquet (Gaia y Ameri) obtuvieron la certificación biodinámica Demeter.

"Pero no son solo las iniciativas de sostenibilidad son las que definieron este codiciado trofeo. La calidad de los vinos de Domaine Bousquet es excelente y el valor es excepcional. En nuestra reciente cata de vinos en Argentina, sus vinos recibieron un total de 11 medallas, con 3 oros, 1 plata y 7 bronce, consolidando el estatus de Domaine Bousquet como el principal productor de Argentina." - IWSC, octubre de 2023

"Lo que sorprendió a nuestros jueces es que Domaine Bousquet defiende la sostenibilidad mucho más allá de sus 215 hectáreas de finca. En los últimos 25 años, han ayudado a los productores de la región a convertir más de 1.000 hectáreas a la agricultura orgánica. También apoyan la educación local en la región de Tupungato en Mendoza y capacitan a la fuerza laboral local, invirtiendo en su comunidad."

—IWSC, October 2023

Domaine Bousquet en NÚMEROS



En mayo de 2023, presentamos el debut de LO-CA Chardonnay y LO-CA Malbec, la primera línea de vinos orgánicos y de bajas calorías, bajo alcohol y bajo azúcar certificados por USDA de Argentina. Los vinos LO-CA 100% Chardonnay y 100% Malbec se encuentran entre los pocos vinos en todo el mundo con esta amplia gama de credenciales.



Con alrededor de un 30% menos de calorías que un vino estándar, las calorías por porción de 5 oz. son 75 para el LO-CA Chardonnay y 79 para el Malbec. El alcohol es del 9% para el Chardonnay y del 9.5% para el Malbec. Ambos vinos tienen alrededor de un gramo de azúcar residual. Aunque fermentados secos, los vinos son refrescantes pero no excesivamente ácidos debido a los suelos arenosos en los que se cultivan las uvas, lo que lleva a polifenoles maduros que producen una sensación de dulzura sin ser dulces. Aunque hay vinos con menor contenido de alcohol en el mercado, Labid Ameri comentó: “La decisión fue optar por un vino de gran sabor sin comprometer la calidad, en lugar del menor número de calorías, con uvas lo suficientemente maduras como para proporcionar un sabor completo y suficiente alcohol para lograr cuerpo y estructura. El hecho de que los dos vinos también sean orgánicos certificados por USDA, es una rareza y es otro beneficio para los consumidores en la categoría de bajas calorías.”

El LO-CA blanco, con sus notas de cítricos y manzana verde concentrada, es un Chardonnay de estilo clásico de clima frío. De color violeta profundo, el LO-CA Malbec tiene intensos aromas de frutas rojas y negras.





Metodología

Este informe de sostenibilidad encarna nuestro compromiso de examinar exhaustivamente el ecosistema de Domaine Bousquet, relevando tanto las actividades ascendentes como descendentes, y evaluando los impactos positivos y negativos actuales y potenciales de nuestras operaciones comerciales.

1. Sobre la metodología

La adopción de una metodología sistémica y ambiciosa fue clave. Adoptamos las mejores prácticas, basándonos en estándares como la Iniciativa de Reporte Global (GRI) y la Directiva de Reporte de Sustentabilidad Corporativa Europea (CSRD), y también integramos marcos adicionales para mejorar nuestro enfoque.

2. Visión general del proceso:

Evaluación del Impacto ESG:

Iniciamos el proceso con una evaluación integral de los impactos ambientales, sociales y de gobernanza (ESG) para identificar áreas de fortaleza y debilidad.

Mapeo del Sistema:

A través de un esfuerzo colaborativo, mapeamos meticulosamente toda la cadena de valor, partes interesadas, procesos y los impactos asociados de Domaine Bousquet. Esto incluyó una exploración de los Objetivos de Desarrollo Sostenible (ODS) y las problemáticas de la sostenibilidad dentro del sector del vino, complementado con artículos de investigación y estudios de referencia..

Estructura de Gobernanza de Sustentabilidad:

Establecimos un marco robusto de gobernanza de sustentabilidad, que incluye liderazgo y un equipo de sostenibilidad transversal.

Análisis de Doble Materialidad:

Después de mapear nuestra cadena de valor y actividades clave, evaluamos la escala,

naturaleza y reversibilidad de los impactos de nuestras principales actividades, junto con esfuerzos preliminares de cuantificación. Junto con nuestro Directorio, realizamos un análisis financiero para evaluar los riesgos y oportunidades que los factores relacionados a la sustentabilidad plantean para el negocio y las finanzas de Domaine Bousquet con una perspectiva a corto, medio y largo plazo.

Diálogo con Partes Interesadas:

A través de entrevistas semiestructuradas, solicitamos a las partes interesadas sus perspectivas sobre nuestro impacto de sostenibilidad, así como los riesgos y oportunidades asociados para Domaine Bousquet. Los conocimientos obtenidos fueron invaluable para dar forma a nuestro enfoque. Con el objetivo de mantener un diálogo colaborativo continuo, hemos planeado encuentros recurrentes con las partes interesadas.

Identificación de Temas:

Agrupamos los impactos más pertinentes en seis "temas materiales" para asegurar una cobertura integral: Cambio Climático, Agricultura Regenerativa, Gestión del Agua, Circularidad, Calidad y Transparencia, y Ecosistemas Prósperos. Procedimos a definir nuestros compromisos con cada uno de ellos.

Desarrollo del Plan de Acción:

Se crearon seis grupos de trabajo para definir las expectativas para cada área y cómo alcanzarlas. Cada grupo de trabajo ayudó a diseñar el plan de acción, los objetivos macro y las iniciativas correspondientes a lo largo de la cadena de valor, con objetivos claros a corto, medio y largo plazo, acompañados de indicadores clave de rendimiento definidos para seguir su progreso.

También hemos establecido un protocolo para la recopilación de datos y estándares para seguir la metodología y las suposiciones realizadas a lo largo del camino

Comunicación Interna y Talleres Culturales:

Para fomentar y reforzar una cultura de sustentabilidad dentro de Domaine Bousquet, llevamos a cabo campañas de comunicación interna y organizamos talleres de liderazgo en sostenibilidad.

3. Período y Alcance del informe:

Este Reporte inicial de Sustentabilidad cubre el período del 1 de enero de 2023 al 31 de diciembre de 2023. Siempre que fue posible, se proporcionaron datos de años anteriores para análisis comparativos. El alcance del informe abarca Domaine Bousquet S.A. y cualquier entidad afiliada.

4. Agradecimientos y Apoyo:

Este documento fue preparado con el apoyo técnico y metodológico del Terra Institute, adhiriéndose a las directrices de la GRI y la CSRD.



Áreas de enfoque de Domaine Bousquet

Cada uno de estos compromisos está seguido por detalles sobre el enfoque de gestión, el plan de acción y los Indicadores Clave de Rendimiento (KPI)..

Cambio climático

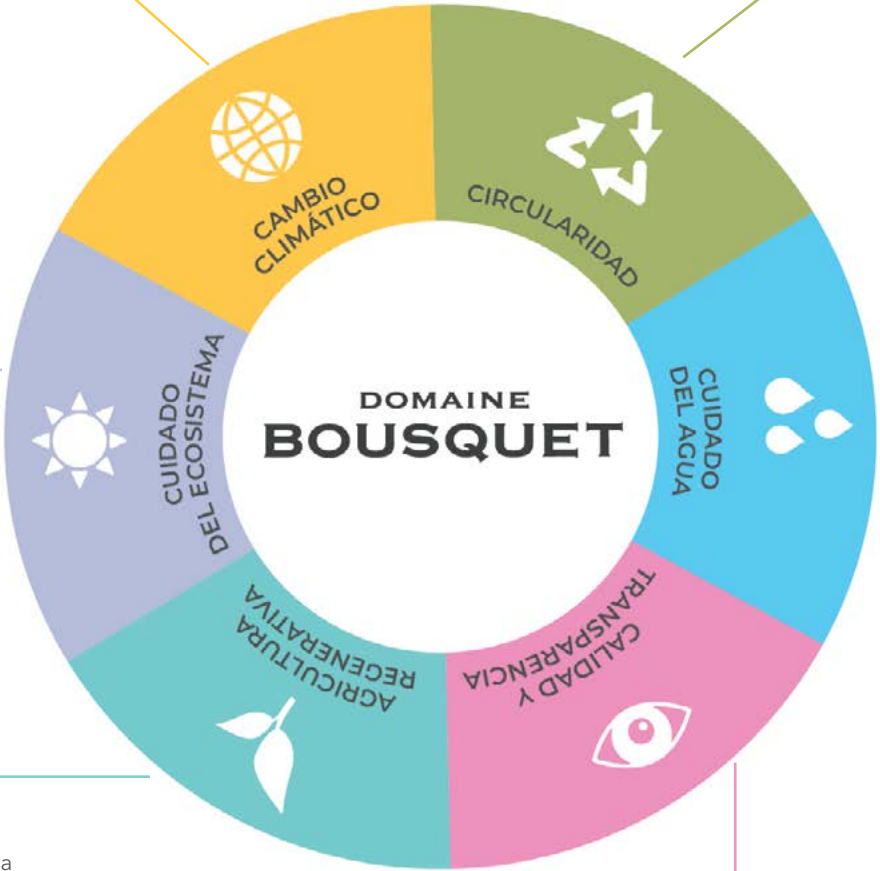
Como viticultores, somos testigos del cambio climático y sus efectos en la variación del estado del clima, los ciclos del agua y los cambios en la fauna y la flora. Necesitamos urgentemente apoyar los esfuerzos globales para reducir las emisiones de gases de efecto invernadero, lo que mitigará el cambio climático.

Ecosistemas prósperos

Reconocemos el papel esencial que la comunidad juega para nosotros. Hacemos todo lo posible para contribuir a su crecimiento y desarrollo. Comprende 3 ecosistemas principales: Internacional, Sectorial y Local.

Agricultura regenerativa

Buscamos practicar la viticultura regenerativa que no solo minimice el impacto en el medio ambiente y la comunidad, sino que también recupere, siempre que sea posible, el daño antropogénico causado a lo largo del tiempo. Comprende tres pilares: Salud del Suelo, Bienestar Animal y Equidad para Agricultores y Trabajadores.



Circularidad

La circularidad es el principio detrás de nuestros procesos. Buscamos: compartir, alquilar, reutilizar, reparar, renovar y reciclar materiales tantas veces como sea posible para crear valor añadido. Aumentamos el ciclo de vida de los productos y reducimos la extracción de nuevas materias primas.

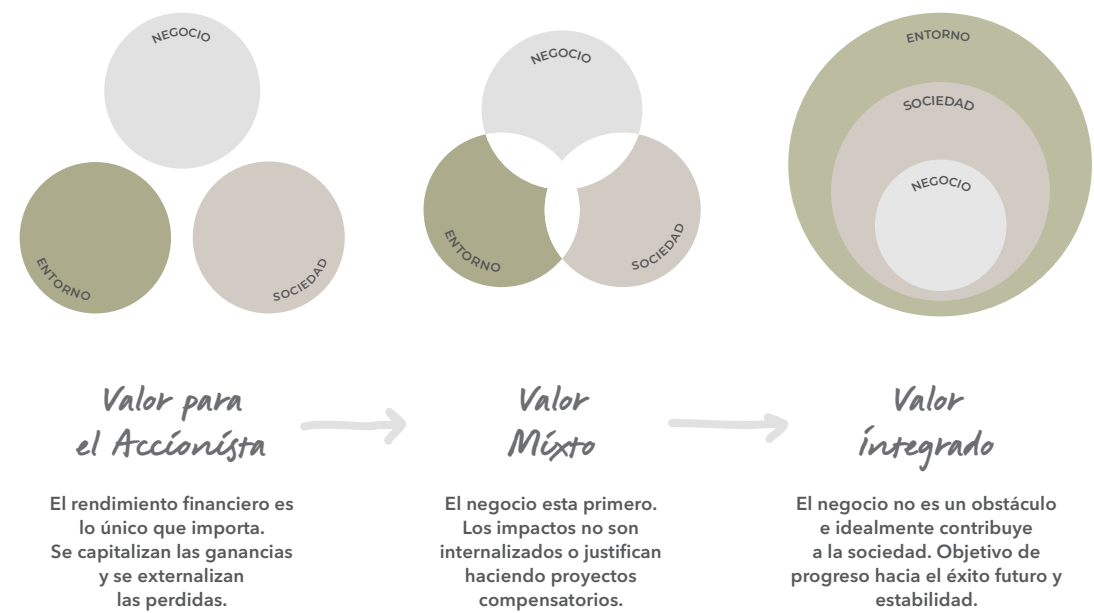
Gestión del agua

Estamos comprometidos con la preservación de los recursos hídricos, que son vitales para nuestro negocio y ecosistema. El agua es un recurso escaso que es susceptible al cambio climático, especialmente en áreas áridas y semiáridas como la nuestra, con niveles significativos de estrés hídrico.

Calidad y transparencia

Aseguramos los más altos estándares de calidad de nuestros vinos y la transparencia de nuestros procesos, cadena de suministro e información de etiquetado.

De la vid a la copa —
Compromiso de DB con el sistema de valor



Dentro del sector del vino, enfrentamos una multitud de desafíos de sustentabilidad que demandan nuestra atención y acción inmediatas. Desde transitar los impactos del cambio climático hasta abordar las disparidades socioeconómicas y fomentar la biodiversidad, los imperativos para el cambio son claros y urgentes. La inacción no es una opción; debemos actuar con rapidez y determinación. Como partes interesadas en el sector del vino, reconocemos nuestro papel en impulsar el cambio sistémico. Si bien nuestros esfuerzos pueden contribuir a experiencias culinarias y al patrimonio cultural, también conllevan responsabilidades significativas.

Fomento de la equidad social
Más allá de las preocupaciones ambientales, el sector del vino enfrenta desafíos sociales y económicos. Los derechos laborales, los salarios justos y la distribución equitativa de los beneficios económicos son fundamentales. Abordar estos problemas requiere un esfuerzo concertado para promover la responsabilidad social en toda la cadena de suministro, asegurando dignidad y equidad para todos los involucrados.

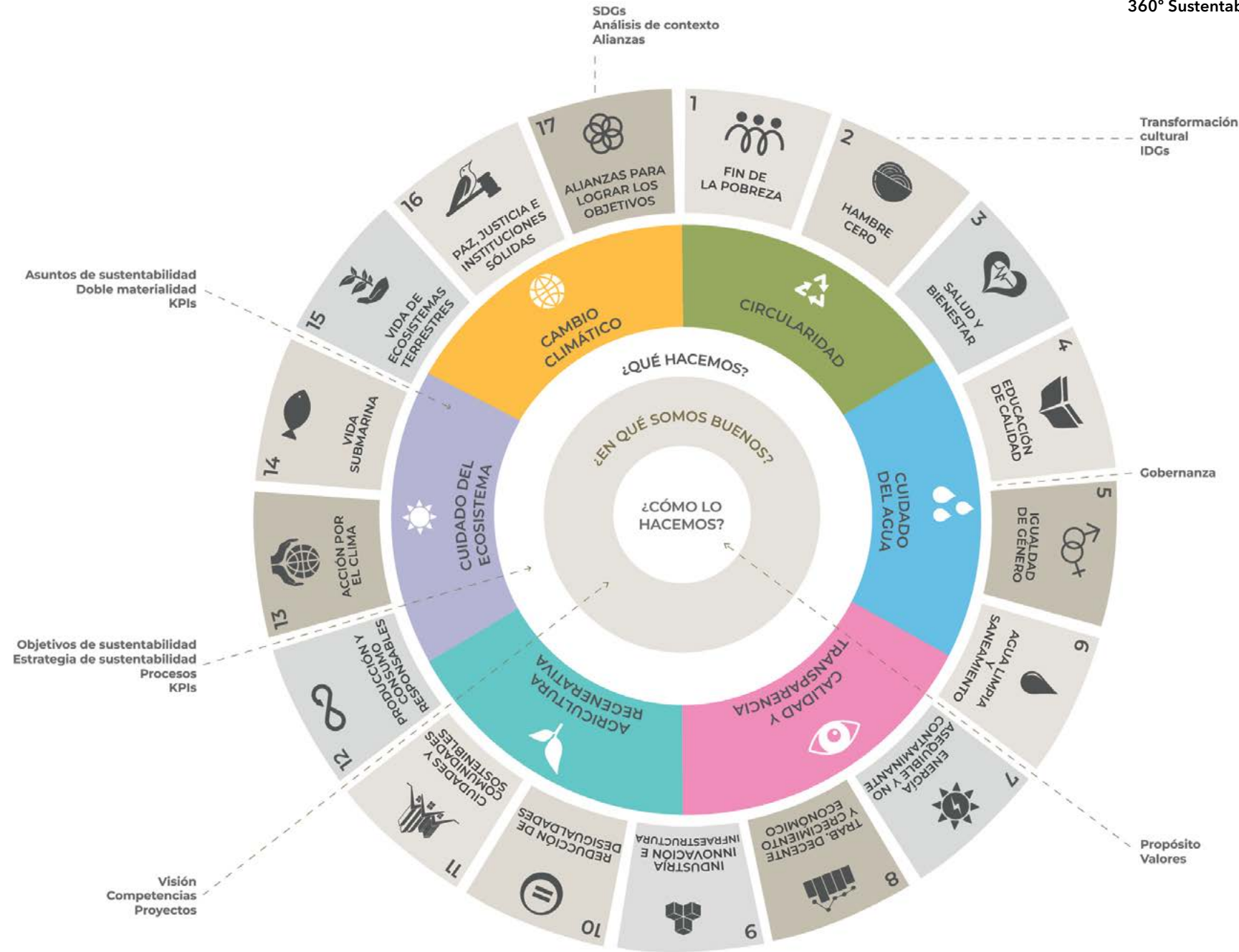
Adopción de prácticas regenerativas
El viaje de la vid al vino, al igual que otras actividades agrícolas, ejerce una presión significativa sobre el medio ambiente. El cultivo de viñedos consume vastas extensiones de tierra, agota recursos y emite gases de efecto invernadero. Además, la dependencia del sector del vino de los recursos hídricos frente a los patrones climáticos cambiantes destaca la necesidad de prácticas sostenibles de gestión del agua.

A través de técnicas regenerativas, el objetivo es revitalizar el suelo y ayudar a los ecosistemas naturales a prosperar. Proteger y mejorar la biodiversidad no solo salvaguarda los hábitats naturales, sino que también mejora la salud del suelo, la gestión de plagas y la resiliencia general del ecosistema. El sector del vino puede mitigar su impacto en el medio ambiente, asegurando la sostenibilidad de la elaboración del vino y la preservación de recursos vitales para las generaciones futuras.

Domaine Bousquet reconoce que una gobernanza efectiva de la sustentabilidad es esencial para realizar su misión de liderar una revolución orgánica y regenerativa en la industria del vino. En este capítulo, describimos nuestro marco de gobernanza y las prácticas que sustentan nuestra estrategia de sostenibilidad, asegurando responsabilidad, transparencia y un compromiso proactivo con las partes interesadas..

En Domaine Bousquet, la gobernanza entrelaza lo que amamos—nuestro propósito—con nuestra misión, alineando la experiencia con un plan estratégico de sustentabilidad que detalla cómo operamos. Este plan está estructurado por los “temas materiales”, un conjunto de categorías que encapsulan nuestros impactos de sustentabilidad, alineados con los Objetivos de Desarrollo Sostenible (ODS)—lo que el mundo necesita. Todo esto está profundamente arraigado en nuestra cultura corporativa, abrazando nuestros valores fundamentales, dedicación y actitud laboral. Creamos un entorno donde nuestro equipo se siente realizado, contribuyendo a una huella positiva tanto en la comunidad como en el ecosistema natural.

Llamamos “temas materiales” a las áreas específicas identificadas dentro de nuestro marco de sustentabilidad que contienen los impactos más significativos de nuestras operaciones. Estos temas se seleccionan cuidadosamente a través de un análisis de doble materialidad. Al centrarnos en estas áreas clave, aseguramos que los esfuerzos de sostenibilidad sean dirigidos, efectivos y alineados con nuestros valores y las necesidades más amplias del mundo. Los temas materiales guían las acciones y reportes, asegurando transparencia y responsabilidad en nuestro compromiso con un futuro sostenible.



Visión, misión y objetivos estratégicos de sostenibilidad de DB:

Propósito / Visión

Liderar una revolución orgánica para mejorar la calidad de vida mientras protegemos nuestro medio ambiente y comunidad.

Misión

Producimos y distribuimos vinos orgánicos, sustentables y de calidad, y ofrecemos experiencias educativas y sostenibles a través de nuestro restaurante y hotel.

Objetivos del Plan Estratégico de Sustentabilidad

Domaine Bousquet está comprometida a trabajar de manera consistente y diligente con un modelo de producción regenerativa. Nuestro objetivo es establecer un ejemplo de desarrollo sostenible, minimizando los impactos negativos en el medio ambiente mediante prácticas regenerativas que aseguren los más altos estándares de calidad, generando prosperidad para la comunidad y actuando como catalizador para el cambio en la industria del vino. Nos enfocamos en seis áreas clave: cambio climático, circularidad, transparencia y calidad, agricultura regenerativa y gestión del agua.

Partes Interesadas Clave y Objetivos

a. Colaboradores:

- Mantener el bienestar social, económico y ambiental de todos los empleados de la empresa, basado en la solidaridad, la confianza y el respeto mutuo.
- Proporcionar salarios por encima del mínimo requerido por la ley para permitir a los empleados satisfacer sus necesidades básicas.
- Promover las herramientas necesarias para desarrollar las habilidades y capacidades de nuestros propios empleados.
- Adherirse a los horarios de trabajo establecidos y la remuneración de horas extras según las leyes locales.

- Mantener buenas condiciones de trabajo, sin discriminación, con igualdad de género, libertad de asociación y ofreciendo un entorno seguro y saludable.
- Educar y capacitar adecuadamente a todos los empleados de Domaine Bousquet en desarrollo sostenible y responsable.

b. Proveedores:

- Fomentar la lealtad a lo largo del tiempo.
- Mejorar el respeto por los derechos humanos promoviendo prácticas éticas y responsables.
- Establecer relaciones mutuamente beneficiosas.
- Asegurar prácticas sostenibles.

c. Clientes:

- Garantizar la seguridad y calidad de los productos suministrados.
- Asegurar la transparencia en la comercialización y etiquetado.
- Garantizar la trazabilidad en toda la cadena de suministro.
- Garantizar los estándares de certificación.

d. Comunidad:

- Proveer oportunidades de empleo en las localidades donde opera Domaine Bousquet, fomentando el arraigo local de la empresa.
- Apoyo a iniciativas de salud y educación para la comunidad local.

e. Medio Ambiente:

- Optimizar el uso de los recursos naturales en nuestros viñedos e instalaciones.
- Promover la economía circular y la gestión de residuos, respetuosa con el medio ambiente.
- Practicar y promover la agricultura regenerativa, evitando la labranza y el uso de fertilizantes sintéticos, pesticidas y herbicidas, promoviendo la biodiversidad natural y la salud del suelo.
- Reducir nuestra huella de carbono.

Gobernanza de la sostenibilidad

Diseñamos un marco integral de gobernanza de la sostenibilidad para garantizar una supervisión y aplicación efectivas en todos los niveles y áreas de la empresa, fomentando tanto la integración vertical entre los rangos de liderazgo como la cohesión horizontal entre los

departamentos. El Director de Sustentabilidad se reúne semanalmente con el Gerente del área y los líderes de proyectos. Los grupos de trabajo se reúnen trimestralmente y el equipo verde se reúne dos veces al año.



Código de ética y valores

El Código de Ética cristaliza el compromiso de la empresa con prácticas comerciales éticas, incluye políticas relacionadas con la anticorrupción, el soborno y los conflictos de interés. Contamos con nuestro Comité de Ética para asegurar el cumplimiento de los estándares internos de ética empresarial y para decidir sobre acciones en casos de incumplimiento. Los siguientes valores de sustentabilidad fueron incluidos en nuestro Código de Ética dada la importancia que tienen para nuestra cultura corporativa:

Cuidado del Medioambiente

Reconocemos nuestra responsabilidad como guardianes del medio ambiente y nos comprometemos a reducir nuestra huella de carbono a lo largo de la cadena de valor. Priorizamos prácticas sostenibles e innovadoras para mitigar los efectos del cambio climático y asegurar la resiliencia de nuestra industria y el medio ambiente para las generaciones futuras.

Prácticas regenerativas

Estamos dedicados a la viticultura regenerativa, enfocándonos en la salud del suelo, la biodiversidad y el trato justo de agricultores y trabajadores. Buscamos activamente deshacer cualquier daño antropogénico, cultivando un ecosistema de viñedos que mejore la salud del suelo, fomente la biodiversidad y promueva la equidad dentro de nuestra comunidad y entre las partes interesadas.

Conservación del agua

Estamos comprometidos con la conservación de los recursos hídricos, reconociendo su importancia primordial para nuestras operaciones comerciales y el ecosistema circundante. Implementamos prácticas sostenibles para minimizar el consumo de agua, optimizar la eficiencia y proteger este recurso precioso para las generaciones presentes y futuras, especialmente en regiones vulnerables al estrés hídrico.

Colaboración comunitaria

Valoramos enormemente nuestro ecosistema más amplio, incluidos socios, comunidades locales y partes interesadas, por su papel fundamental en nuestra misión. Priorizamos el apoyo activo a su crecimiento y bienestar a través del diálogo abierto, la colaboración y la acción colectiva. Juntos, buscamos abordar desafíos y fomentar cambios positivos, construyendo comunidades resilientes y prósperas.

Innovación circular

Priorizamos compartir, alquilar, reutilizar, reparar, reacondicionar y reciclar materiales para minimizar el impacto ambiental y extender los ciclos de vida de los productos. Nuestro objetivo es liderar en prácticas circulares, creando valor mientras reducimos nuestra huella ambiental.

Transparencia y excelencia

Mantener los más altos estándares de calidad y transparencia es fundamental. Aseguramos transparencia y autenticidad en todos nuestros procesos, cadena de suministro, información de etiquetado y comunicación empresarial, demostrando nuestro compromiso con la excelencia en todas nuestras operaciones.

Mapa de partes interesadas

Se identificaron partes interesadas para cada uno de los temas principales y las áreas específicas de impacto. Los equipos intersectoriales y la alta dirección de Domaine Bousquet analizaron los impactos y todas las partes interesadas involucradas. El enfoque se centró en dos áreas clave: las relaciones de la empresa con su entorno y los temas significativos pertinentes a su negocio. DB ha diseñado un plan de compromiso con las partes interesadas para buscar activamente su participación en la creación de sinergias, ideando soluciones colaborativas y cultivando relaciones duraderas.

Gestión de riesgos

La empresa ha identificado, evaluado y planificado la gestión de los riesgos relacionados con la sustentabilidad, incluidos los riesgos ambientales, sociales y de gobernanza (ESG). Estos se integran en los procesos generales de gestión de riesgos.

Capacitaciones en sustentabilidad y cultura corporativa

DB ha desarrollado programas de capacitación e iniciativas para construir la conciencia y las habilidades de los empleados en prácticas de sustentabilidad, incluyendo ética, diversidad, inclusión y gestión ambiental.

Talleres ofrecidos en 2023

Liderazgo en sustentabilidad
Gestión del agua
Cambio climático
Circularidad
Ecosistemas prósperos
Transparencia y calidad
Agricultura regenerativa





Una introducción a nuestros temas materiales

Los temas materiales delineados en nuestro Reporte de Sustentabilidad son el resultado de un riguroso análisis de doble materialidad, tal como se describe en nuestra sección de metodología. Estos temas definen las actividades a través de las cuales nuestra empresa ejerce un impacto social y ambiental significativo. Al categorizar estos impactos, adoptamos un enfoque sistémico dirigido a mitigar los efectos negativos y amplificar los positivos.

Nuestro proceso implica identificar áreas clave de impacto dentro de nuestra cadena de valor para cada tema, mapear a las partes interesadas internas y externas para fomentar la comunicación y acción colaborativa, establecer metas integrales para integrar iniciativas y definir indicadores clave de rendimiento (KPIs) para asegurar la alineación con los objetivos a corto, mediano y largo plazo. Sin embargo, reconocemos que las problemáticas relacionadas a la sostenibilidad están intrincadamente vinculadas entre sí. Así, mientras organizamos y abordamos los temas por separado para mayor claridad y eficacia, reconocemos su interconexión y nos esforzamos por encontrar soluciones holísticas.

La estructura

Para cada tema material, hemos estructurado el contenido para mostrar la dedicación de DB hacia la sustentabilidad. El marco elabora el alcance de cada tema e identifica a las partes interesadas internas y externas involucradas a lo largo de la cadena de valor. Describe nuestra estrategia de gestión, detallando un plan de acción integral que incluye metas específicas, estrategias, desafíos y formas de monitoreo y evaluación. Siempre que ha sido posible, hemos incluido Indicadores Clave de Rendimiento (KPIs) de 2023. Además, la estructura delimita nuestros objetivos a corto, mediano y largo plazo y conecta cada tema con los Objetivos de Desarrollo Sostenible (ODS) relevantes, demostrando nuestro compromiso con la contribución a las metas de sustentabilidad global.

Agricultura regenerativa

Nuestro compromiso:

“En Domaine Bousquet, estamos dedicados a practicar la viticultura regenerativa, un enfoque holístico que no solo pretende minimizar el daño ambiental y comunitario, sino también deshacer activamente cualquier daño causado por el hombre. Nuestra estrategia de viticultura regenerativa se fundamenta en tres pilares: la salud del suelo, la preservación de la biodiversidad y el trato justo de los agricultores y trabajadores. Al priorizar estos pilares, nos esforzamos por cultivar un ecosistema de viñedos que no solo sostenga, sino que también mejore la salud de la tierra, fomente la biodiversidad y promueva la equidad y la justicia dentro de nuestra comunidad y entre nuestras partes interesadas.”



El alcance y los principales interesados

(Áreas de nuestro negocio donde se concentran las actividades que contribuyen al impacto en este tema)

Viñedos de DB (No, Eva, Zampal y Maipú)

Partes interesadas: Agricultores y sus familias, proveedores, agentes reguladores (INV, Irrigación, Iscamen), Ministerio de Trabajo de Argentina y de Mendoza, sindicatos, universidades e instituciones de investigación, organizaciones de certificación.

Viñedos alquilados (K y L)

Partes interesadas: Propietarios de los viñedos. Cadena de suministro

Partes interesadas: Proveedores de uvas y sus agricultores.

Nuestro enfoque de gestión

El enfoque de gestión para la viticultura regenerativa en nuestra empresa vinícola está diseñado para integrar prácticas agrícolas sostenibles, mejorar la biodiversidad y garantizar la equidad social en todas nuestras operaciones. Al centrarnos en la salud del suelo, la preservación de la biodiversidad y las prácticas laborales justas, nuestro objetivo es producir vinos de alta calidad mientras contribuimos positivamente a nuestro entorno y comunidades.

El plan de acción

A continuación, enumeramos nuestros principales objetivos, actividades de apoyo y KPIs

1. Biodiversidad
- Alcance I: Viñedos de DB. Hectáreas totales: 212,80
- Objetivos**
- a. Mantener y mejorar la biodiversidad del ecosistema del viñedo para apoyar sistemas agrícolas resilientes.
 - b. Proteger las especies nativas y restaurar los hábitats.

- Estrategias**
- a. Incorporar setos, plantas insectarías y vegetación nativa alrededor de los viñedos para proporcionar hábitat para insectos beneficiosos y fauna silvestre.
 - b. Implementar prácticas de Manejo Integrado de Plagas (MIP) para prevenir el uso de pesticidas y apoyar las poblaciones de organismos beneficiosos.
 - c. Asociarse con grupos locales de conservación para participar en proyectos de mejora de la biodiversidad.
 - d. Controlar el consumo de agua para las coberturas de vegetación.
 - e. Promover animales beneficiosos como polinizadores.
 - f. Controlar las malezas hasta 40 cm de altura para favorecer el control natural de la fauna y flora.
 - g. Implementar prácticas de no labranza para mejorar la salud del suelo y la diversidad del microbioma.
 - h. Emplear solo controles naturales y mecánicos de plagas.
 - i. Realizar observaciones sistemáticas para monitorear la biodiversidad.
 - j. Usar solo pesticidas permitidos por las certificaciones para minimizar el impacto ecológico.

Desafíos

Nos encontramos con desafíos en los viñedos, como malezas invasoras como el Cynodon dactylon, localmente llamado “Chipica”, así como infestaciones de hormigas. Para abordar estos desafíos mientras protegemos la biodiversidad, hemos planificado un sistema de manejo integrado que incluye:

- Nuestra Respuesta**
- a. Cultivar plantas competidoras para suprimir el crecimiento de la “Chipica”.
 - b. Implementar prácticas de manejo que favorezcan a las plantas competidoras.
 - c. Dejar que los competidores naturales se siembren para el control natural.
 - d. Utilizar cebos naturales y controles mecánicos para controlar las poblaciones de hormigas.
 - e. Desmalezar a niveles más altos para minimizar la irrupción de las hormigas.
 - f. Evitar despejar terrenos en el área para detener la migración de hormigas.
 - g. Mapear los hormigueros para rastrear las poblaciones de hormigas.
 - h. Aceptar la pérdida de productividad debido a las condiciones naturales.

- Monitoreo y Evaluación**
- a. Realizar estudios anuales de biodiversidad para realizar un seguimiento de los cambios en la diversidad y abundancia de especies..
 - b. Evaluar la eficacia de las iniciativas de biodiversidad y, en consecuencia, perfeccionar las estrategias.
 - c. Monitorear el uso de fitosanitarios.

KPI 2023: Aplicación total de fitosanitarios* por tipo y aplicación por hectáreas		
Ingrediente activo	% Activo	Activo Ingrediente en kg
Azufre	80%	900
Cobre	80%	525
Cobre	50%	200
Bacilo Turingiense	54%	118
Beauveria	100%	100
EZ-7,9-Dodecadienil acetato n-dodecilacetato	8,5%	353
Total		2.197,3
*todos los fitosanitarios están aprobados por nuestras certificaciones orgánicas, ROC y Demeter		
Ingredientes activos totales utilizados por hectárea: 9,77 kg/hectárea		

2. Salud del Suelo

Alcance I: Viñedos de DB. Hectáreas totales: 215,8 hectáreas
Alcance II: Viñedos alquilados de DB: 46,2 hectáreas

Objetivos

- a. Mejorar la materia orgánica en el suelo para aumentar la retención de agua y la fertilidad.
- b. Minimizar la erosión y la degradación del suelo.

Estrategias

- a. Implementar prácticas de agricultura sin labranza o con labranza reducida para mantener la estructura del suelo y reducir la erosión.
- b. Usar cultivos de cobertura para aumentar la materia orgánica del suelo, mejorar la estructura del suelo y promover un microbioma del suelo saludable.
- c. Promover animales beneficiosos para mejorar la biodiversidad del suelo.
- d. Usar compost y fertilizantes autorizados ricos en ácidos húmicos y fúlvicos y micronutrientes.
- e. Incorporar vegetación y plantas fijadoras de nitrógeno para enriquecer el suelo.
- f. Mapear las condiciones del suelo para identificar áreas de mejora.

Desafíos

Uno de nuestros principales desafíos es asegurar que los fertilizantes permitidos por las certificaciones cumplan con los requisitos específicos de nutrientes de nuestros suelos. Para superar este desafío, aumentamos la aplicación de compost para mejorar la salud del suelo.

Monitoreo y Evaluación

- a. Evaluaciones regulares de la salud del suelo para monitorear el contenido orgánico, los niveles de humedad y la actividad microbiana.

- b. Ajustar las prácticas agrícolas basadas en datos de la salud del suelo para asegurar una mejora continua.
- c. Monitorear el total de hectáreas con cultivos de cobertura.
- d. Monitorear el total de hectáreas con aplicación de compost.
- e. Monitorear el total de hectáreas sin labranza.

KPI 2023: Total de hectáreas con coberturas verdes aplicadas

Viñedos	Superficie plantada de viñedo (ha)	Área Total (ha)	% de viñedos con suelos cubiertos aplicados
VIÑEDOS PROPIOS			
Finca EVA (bodega)	70	77	100%
No	18	20	100%
Zampal	73	82	50%
Maipu	55	70	50%
Total	213	249	
VIÑEDOS ALQUILADOS			
K	37	37	30%
L	9	9	30%
Total	46	46	





KPI 2023: Total de hectáreas con al menos dos años sin labranza

Víñedos	Área Plantada con víñedos (ha)	Área total (ha)	Área total sin labranza (ha)
EVA estate (bodega)	70	77	70
No	18	20	18
Zampal	73	82	37
Maipu	55	70	28
Total	213	249	166

KPI 2023: Aplicación de fertilizantes orgánicos

	Volumen	Unidad
Pellets de abono orgánico	68.080	Kg
Alimentos orgánicos líquidos	15.000	L
Estiércol de cabra	476.640	Kg

KPI 2023: Total de kg de compost producidos en DB aplicado a los víñedos: 223.850 Kg

3. Salario Justo, Trabajo Justo y Comercio Justo

para Proveedores de Uvas

Alcance II y III: Víñedos de DB + Proveedores de Uvas

Objetivos

- a. Asegurar que todos los agricultores y trabajadores reciban una compensación justa y trabajen en condiciones seguras.
- b. Nuestro objetivo es construir relaciones a largo plazo con nuestros proveedores de uvas, apoyarlos en su transición hacia la agricultura regenerativa y ayudar a promover prácticas sostenibles, incluidas las condiciones de trabajo.

Estrategias

- a. Implementar estructuras salariales que estén por encima de los estándares de la industria y ajustarlas regularmente para reflejar los puntos de referencia del salario digno.
- b. Proveer programas de capacitación integral para los trabajadores sobre prácticas agrícolas sostenibles, seguridad y sus derechos.
- c. Establecer mecanismos transparentes de quejas y asegurar que todos los trabajadores tengan acceso a ellos.
- d. Negociar acuerdos de comercio justo que proporcionen un precio justo para las uvas, reflejando la calidad y la sostenibilidad de las prácticas agrícolas.
- e. Ofrecer apoyo e incentivos para que los agricultores de uvas adopten métodos de cultivo regenerativos y orgánicos.
- f. Facilitar el intercambio de conocimientos y la capacitación entre los agricultores de uvas para promover las mejores prácticas en viticultura sostenible.
- g. Reuniones recurrentes con los agricultores. Almuerzo colectivo y cata a ciegas del vino producido de cada uno de sus víñedos.

Desafío

Reticencia de los proveedores de uvas a firmar contratos a largo plazo debido al entorno económico inestable.

Monitoreo y Evaluación

- a. Monitorear la implementación de prácticas de comercio justo a través de revisiones regulares y sesiones de retroalimentación con los agricultores.
- b. Auditorías internas aleatorias para asegurar condiciones de trabajo decentes, incluyendo acceso a equipos, apoyo de salud, salario mínimo y oportunidades de desarrollo.
- c. Mantener las horas extra dentro del mínimo permitido.
- d. Evaluar el impacto de los acuerdos de comercio justo en los medios de vida de los agricultores y en los indicadores de sostenibilidad, haciendo ajustes para asegurar beneficios mutuos.

KPI 2023: Pago adelantado

100% de los proveedores de uvas recibieron un pago parcial por adelantado de al menos el 30% de la uva al precio del año anterior (antes de que se defina el precio de mercado para el nuevo año). 75% de nuestros proveedores de uvas nos han suministrado durante al menos 5 años. 100% de nuestros proveedores de uvas son asesorados por nuestro equipo de agricultura y enología.

KPI 2023: Empleados de DB en los viñedos excediendo los tiempos de trabajo y horas de descanso

De 14 trabajadores en el viñedo, 2 excedieron el límite anual de horas extra por ley (un máximo de 200 horas). Fueron circunstancias excepcionales debido a licencias por enfermedad de otros trabajadores. Con consenso del trabajador y compensación de acuerdo con la ley nacional.

KPI: Trabajadores de viñedos de terceros

No realizan horas extra como se establece en las condiciones del contrato con el proveedor.

Certificaciones y propósito

Las certificaciones juegan un papel vital en nuestro camino hacia la sustentabilidad, sirviendo como herramientas invaluable para mantener estándares rigurosos en todas nuestras operaciones. Estas certificaciones aseguran a nuestros clientes la calidad e integridad de nuestros productos. Ya sea biodinámica (Demeter), orgánica o regenerativa, cada una aporta elementos y procesos únicos que contribuyen a nuestro compromiso con la sostenibilidad.

Certificaciones	Propósito
Orgánica	No utilizar pesticidas y fertilizantes de síntesis químicas en el cultivo de uvas, promoviendo así la sostenibilidad ambiental y reduciendo el daño a los ecosistemas. Las prácticas orgánicas buscan mantener la salud del suelo, la biodiversidad y el equilibrio general del ecosistema mientras se producen uvas. La certificación orgánica puede variar en su alcance, abarcando diferentes niveles de prácticas orgánicas, desde orgánicas certificadas hasta biodinámicas y regenerativas.
Biodinámica	Ir más allá de las prácticas de agricultura orgánica al enfatizar enfoques holísticos y tomar en cuenta los ciclos lunares, el compostaje, la biodiversidad y la integración de animales en el ecosistema del viñedo. La viticultura biodinámica ve el viñedo como un organismo autosuficiente y busca mejorar su vitalidad y resiliencia a través de métodos naturales. La certificación biodinámica asegura la adherencia a estrictos estándares establecidos por organizaciones como Demeter International. Se inspira en la Filosofía Antroposófica de Rudolf Steiner.
ROC (Regenerative Organic Certification)	Promover prácticas agrícolas que no solo mantengan sino que también regeneren la salud de los ecosistemas, las comunidades y los suelos. ROC combina principios orgánicos y biodinámicos con criterios adicionales enfocados en la salud del suelo, el bienestar animal y la equidad social. La certificación ROC requiere que los agricultores cumplan con estándares rigurosos en cuanto a regeneración del suelo, secuestro de carbono, mejora de la biodiversidad y trato justo a los trabajadores. El objetivo es crear un sistema agrícola que fomente la resiliencia ecológica, la equidad social y la viabilidad económica.
Fair for Life	Asegurar un trato ético y justo a lo largo de toda la cadena de suministro, desde los viñedos hasta las góndolas de las tiendas. La certificación Fair for Life se centra en estándares sociales y de comercio justo rigurosos, asegurando que las empresas vinícolas se comprometan con la transparencia, las prácticas comerciales equitativas y la protección de los derechos de los trabajadores. Esta certificación promueve un entorno económico más equitativo al garantizar que una parte justa de las ganancias llegue a todos los involucrados en cada etapa de la producción.
For Life	Apoyar el trato humano de los animales utilizados en los ecosistemas de viñedos y asegurar prácticas agrícolas sostenibles. La certificación For Life muestra el compromiso de una empresa vinícola con prácticas éticas en la agricultura que consideran el bienestar animal junto con el cultivo de cultivos. Esta certificación fortalece la confianza del consumidor al demostrar un enfoque holístico de la sostenibilidad que incluye la ética animal además de los estándares ambientales y sociales.



Objetivos estratégicos a corto, mediano y largo plazo

Corto plazo

- Realizar un censo de biodiversidad, incluyendo plantas y pastos, invertebrados, aves y mamíferos.
- Análisis de nutrientes del suelo y de la vid.
- Mejorar los salarios en respuesta a la inflación en Argentina.
- Medir la capacidad de retención de agua en los suelos.

Mediano plazo

- Estudio de ADN de la microbiología del suelo.
- Medir el efecto de las prácticas regenerativas comparando la salud y los nutrientes en suelos nativos y cultivados de manera regenerativa.
- Adaptar la vinificación a los diferentes tipos de suelos.
- Instalar corredores biológicos.
- No más compra de semillas, permitiendo el reverdecimiento espontáneo.

Largo plazo

- Convertirse en un líder y modelo global, educando e inspirando a personas de todo el mundo.
- Asegurar que las familias de nuestros trabajadores agrícolas y de los trabajadores agrícolas de terceros tengan acceso a la educación.

ODS



Cambio Climático

Nuestro Compromiso:

“Como viticultores, vemos de primera mano el impacto del cambio climático: nuevos y impredecibles patrones climáticos, interrupciones en los ciclos del agua y cambios en la flora y fauna. Estamos firmemente comprometidos a reducir nuestra huella de carbono en toda la cadena de valor, abarcando las emisiones de Alcance 1, 2 y 3. Es imperativo apoyar los esfuerzos globales dirigidos a reducir las emisiones de gases de efecto invernadero.”



El alcance y los principales interesados

- 1. Viñedos de DB
Personal, socios
- 2. Operaciones
Operadores y gerentes
- 3. Logística
Proveedores internacionales y nacionales
- 4. Hospitalidad
Huéspedes
- 5. Cadena de suministro y post-consumo
Proveedores de uvas, clientes

Nuestro enfoque de gestión

Nuestro enfoque de gestión se centra en calcular y mitigar nuestra huella de carbono, adaptándonos a las cambiantes condiciones climáticas y fomentando la resiliencia dentro de las operaciones y cadena de suministro.

El plan de acción

A continuación enumeramos nuestros principales objetivos, actividades de apoyo y KPIs.

1. Cálculo de la huella de carbono del ciclo de

vida del producto:

Objetivos

- a. Realizar evaluaciones exhaustivas de la huella de carbono del ciclo de vida del producto para identificar los puntos críticos de emisiones en nuestras operaciones. Esto incluye la gestión de viñedos, los procesos de vinificación, el empaquetado y la distribución, abarcando los alcances 1, 2 y 3.
- b. Señalar los datos que actualmente no están disponibles e implementar nuevos métodos de recolección de datos cuando sea necesario.

Estrategias

- a. Unirse a IWCA para aprender de las mejores prácticas sobre el cálculo de la huella de carbono del ciclo de vida del vino.
- b. Adaptar la herramienta de cálculo de la huella de carbono del ciclo de vida de IWCA a los factores de emisión regionales.
- c. Capacitar a los equipos de DB sobre el cambio climático y la importancia de calcular nuestras emisiones de CO2. Crear equipos intersectoriales para recopilar la información necesaria para completar la evaluación de las emisiones de CO2.
- d. Señalar los datos que actualmente no están disponibles e implementar nuevos métodos de recolección de datos cuando sea necesario.
- e. Presentar los resultados y permitir la discusión sobre posibles mejoras.

Monitoreo y Evaluación

- a. Rastrear la Huella de Carbono del ciclo de vida de Producto utilizando la calculadora de IWCA para analizar los resultados de los alcances 1, 2 y 3, y cada una de las actividades clave en la cadena de valor.
- b. Evaluar la exhaustividad y precisión del cálculo de la huella de carbono, asegurando que refleje con exactitud los puntos críticos de emisiones en todos los alcances. Esto implicará una revisión semestral de la herramienta de cálculo y las metodologías utilizadas, comparándolas con los estándares de IWCA y el punto de referencia.
- c. Realizar un registro interno para recopilar y administrar fácilmente los datos relacionados con la gestión de viñedos, los procesos de vinificación, el empaquetado, la distribución y los alcances de emisión. Este registro debe ser actualizado en tiempo real por miembros designados del equipo capacitados en métodos de recolección de datos.

Desafío

En 2023, nos unimos a la International Wineries for Climate Action (IWCA) para colaborar con otras bodegas en la lucha contra el cambio climático. Obtuvimos conocimientos de miembros globales sobre metodologías para calcular la huella de carbono en todo el ciclo de vida del vino. Su herramienta, compatible con los principales marcos de cálculo de Gases de Efecto Invernadero (GEI) como ISO 14064 y el Protocolo GEI, surgió como la más completa en la industria. Sin embargo, enfrentamos un desafío: la herramienta no era compatible para medir el ciclo de vida de la huella de carbono con los factores de emisión específicos de nuestra región. En consecuencia, desarrollamos una adaptación de la herramienta de IWCA. Junto a miembros de IWCA en América Latina, específicamente de Argentina y Chile, co-invertimos en un equipo de científicos que analizaron los datos para adaptar la herramienta a nuestras necesidades.

A continuación, se pueden encontrar los resultados de esta nueva herramienta. Nos complace informar que esto fue el resultado de un esfuerzo colectivo exitoso que, en última instancia, aumenta la transparencia de los estándares y puntos de referencia en el sector del vino.

KPI 2023: Huella de carbono del producto:
CO2 / litro o botella de vino

*Análisis del ciclo de vida mediante calculadora IWCA. Hemos ajustado la herramienta a los FE regionalizados, desarrollado por un equipo de científicos. Marcos: GEI Protocolo, ISO 14064. Alcance 1, 2 & 3.

KPI 2023: Total emisiones por alcance e intensidad de emisiones	Nuestra empresa (línea de base)
Año de informe	2023
Total Alcance 1	857
Total Alcance 2	603
Total Alcance 3	8.602
Emisiones de GEI Alcances 1-2-3	10.062
Litros totales despachados	3.117.629
Volumen total despachado	346.403
Intensidad de emisiones kg de CO2 por litro producido	3.23

Alcance	Categoría	Subcategoría	Total CO2e (toneladas)	%
1	Estacionario	Gas natural	0	0%
		GLP	58	0,6%
		Diesel	-	-
		Gasolina	16	-
	Móvil	Gasolina	-	-
		Diésel Claro - Vehículos de carretera	20	0,2%
		Diesel Teñido Rojo - Agrícola	123	1,2%
		GLP	-	-
		Gasolina de aviación	-	-
	Prácticas de viñedo	Aplicación de fertilizantes	16	0,2%
		Emisiones al suelo	457	4,6%
	Desperdiciar	Tratamiento de aguas residuales in situ	98	1%
	Refrigerador	Refrigerantes	54	6,4%
	Bio quema	Quema de biomasa	-	-
	CO2 utilizado en la elaboración del vino	CO2 utilizado en la elaboración del vino	-	-
	Conversión de tierras	Conversión de tierras	-	-
2	Electricidad	kWh de red	603	6,1%
3	OPEX	OPEX	-	-
	Embalaje	Botellas	979	9,8%
		Cápsulas	14	0,1%
		Corcho	42	0,4%
		Derribar cajas	386	3,9%
		Particiones de caja	201	2%
		Etiquetas	22	0,2%
		Palets	57	0,6%

Alcance	Categoría	Subcategoría	Total CO2e (toneladas)	%
3		Hojas deslizantes	-	-
		Tapones de rosca	132	1,3%
		Pegatinas	-	-
		Pañuelo de papel	-	-
		Caja de madera	-	-
		Cuellos	-	-
		Cera	-	-
		Bolsa de vino en caja	16	0,2%
	Productos comprados	Uvas compradas	1.751	17,6%
		Uvas compradas	144	1,5%
		Productos para la protección de cultivos	10	0,1%
		Enrejado de vid de uva	82	0,8%
		Tratamiento de biomasa	-	-
		Agua municipal comprada	-	-
		Gases para vinificación	3	0%
		Productos de vinificación	45	0,5%
		Productos de purificación de agua	47	0,5%
		Botellas de vino compradas por terceros	-	-
		Barriles comprados (integrados)	4	0%
		Producción de fertilizantes	-	-
	Bienes de equipo	CAPEX	26	0,3%
	Emisiones de combustible aguas arriba	Combustibles estacionarios	10	0,1%
		Combustibles móviles	32	0,3%
		Tierra propia cultivada/cosechada	-	-

Alcance	Categoría	Subcategoría	Total CO2e (toneladas)	%
3	Pérdidas de T&D	Pérdida de línea	30	0,3%
	Transporte ascendente	Transporte de Cosecha Subcontratado (solo fruta interna)	350	3,5%
		Transporte de barriles	3	0%
		Transporte de productos ascendentes	15	0,1%
		Transporte de botellas por parte de terceros	10	0,1%
	Residuos fuera del sitio	Emisiones de residuos a vertederos	18	0,2%
		Emisiones de reciclaje	11	0,1%
		Emisiones de abono	9	0,1%
		Tratamiento de aguas residuales	17	0,2%
	Business Travel	Vehículo de pasajeros	-	-
		Viaje aéreo	252	2,5%
		Viaje compartido	10	0,1%
		Tren	-	-
		Autobús	-	-
		Hoteles (opcional)	-	-
	Desplazamientos de empleados	Viaje de los empleados	387	3,9%
	Tráfico de la sala de degustación	Tráfico de la sala de degustación	180	1,8%
	Transporte de productos	Transporte de Productos Nacionales	897	9,0%
		Transporte Internacional de Productos	2.028	20,4%
	Distribuidor/Minorista Refrigeración	Distribuidor/Minorista Refrigeración	2	0%
	Refrigeración doméstica de consumo	Refrigeración doméstica de consumo	187	1,9%
	Residuos postconsumo	Argentina	4	0%
		Internacional	92	0,9%



KPI 2023: Actividades de captura de carbono

Categoría	Total CO2 (tons)	% sobre el total Huella de carbono
Prácticas de elaboración del vino-Fermentación	261	2,6%
Biomasa Fotosíntesis (es secuestro)	-352	-3,5%
Secuestro de cultivos en hileras	-276	-2,7%
Compost Aplicación	-438	-4,3%
Total	-805	-7,9%

2. Reducción de emisiones de GEI

Objetivo

Reducir las emisiones de GEI cada año con el objetivo de ser carbono neutral para 2030.

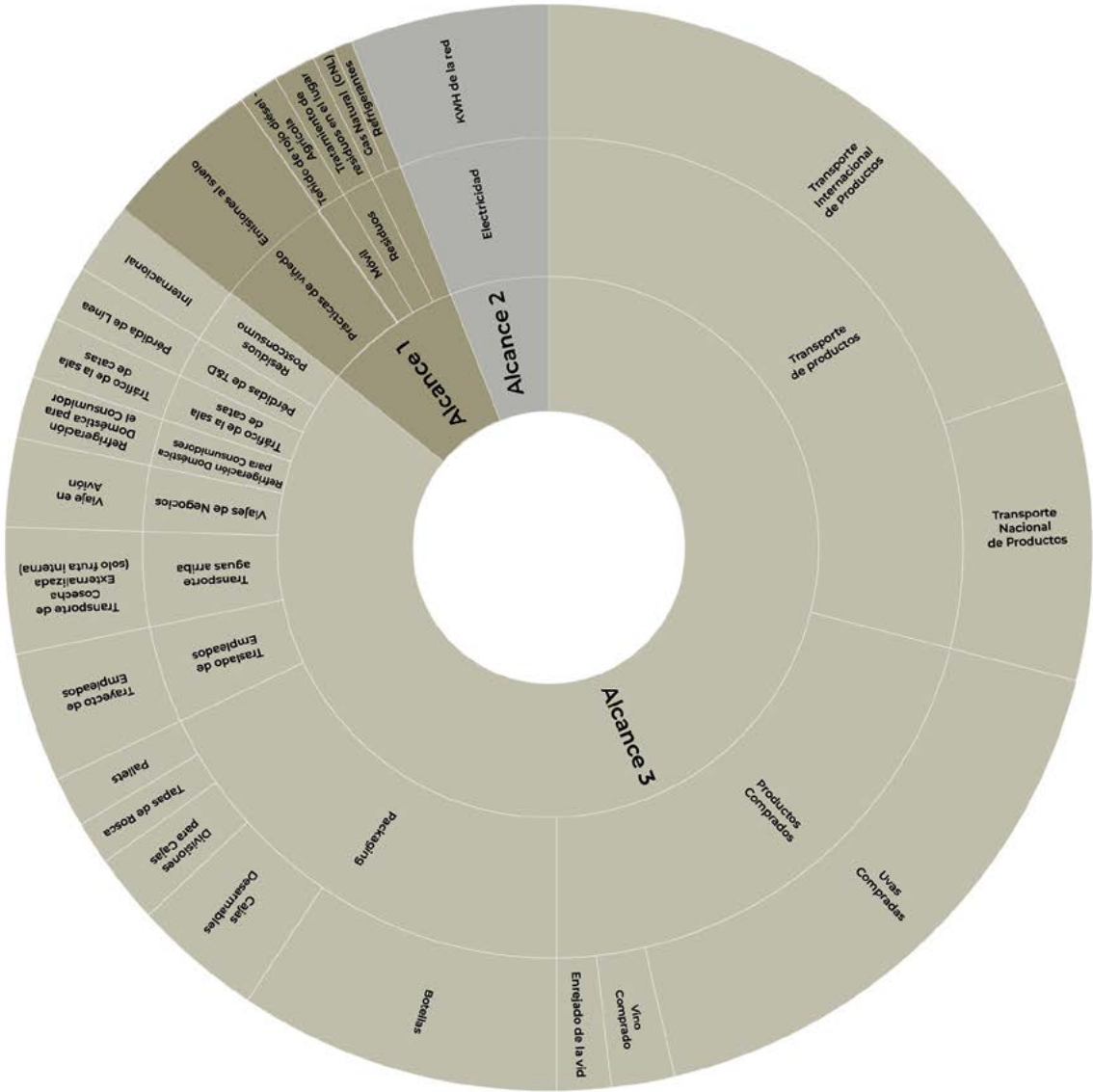
Estrategias

- a. Diseñar métodos para optimizar la eficiencia energética.
- b. Campaña de concienciación sobre el cambio climático y la eficiencia energética en toda la empresa.
- c. Transición hacia fuentes de energía renovable.
- d. Minimizar las emisiones relacionadas con el transporte a través de estrategias eficientes de logística y distribución.
- e. Incrementar el porcentaje de botellas ligeras.
- f. Embotellar vino en el destino, utilizando bolsas Flexi para el transporte.
- g. Establecer objetivos ambiciosos de reducción de carbono alineados con estándares internacionales, como la Science Based Targets Initiative (SBTi), y monitorear regularmente el progreso hacia el logro de estos objetivos.

Monitoreo y evaluación

- a. Variación en los resultados de la huella de carbono del producto en comparación con años anteriores.
- b. Medir la efectividad de proyectos específicos teniendo en cuenta las ganancias a largo plazo.
- c. Informar el porcentaje de botellas ligeras y vino embotellado en destino vendido cada año.
- d. Comparar los niveles de reducción de CO2 con los objetivos de SBTi.

Desglose de emisiones visuales (basado en la ubicación)





KPI 2023: % de botellas livianas y pesadas vendidas en 2023/total de botellas vendidas en 2023

Objetivo: más del 80% de las botellas livianas/total vendidas)

	Sólo vinos tranquilos	Vino tranquilo y espumoso
Livianas	74%	71%
Pesadas	26%	29%

*Consideramos botellas livianas a aquellas que pesan 420gr o menos

KPI 2023: % litros de vino vendidos en flexi-embotellado en destino / litros totales de vino vendidos en 2023

	Total cajas 9L	%
Vino embotellado	235.001	68%
A granel	101.666	29%
Espumante	973	3%
Total general	346.403	100%

KPI 2023: Intensidad Energética en producción Energía total utilizada en bodega por litro de vino producido: 0,293 Kwh/L

Objetivos estratégicos a corto, mediano y largo plazo

Corto plazo

- Cálculo de la huella de carbono
- Mapear puntos de recolección de datos
- Regionalizar la herramienta IWCA usando factores de emisión específicos de la región
- Reducción del consumo de combustible
- Reducción del consumo de energía
- Reducción de kilómetros
- Reducción del peso de las botellas

Mediano plazo

- Establecer el año base y registrar el rendimiento anual
- Mejorar los procesos de recolección de datos
- Implementar iniciativas para disminuir el consumo y las emisiones
- Alcanzar los objetivos de reducción del consumo de combustible
- Alcanzar los objetivos de reducción del consumo de energía
- Alcanzar los objetivos de reducción de kilómetros
- Alcanzar los objetivos de reducción del peso de las botellas

Largo plazo

- Ejecutar proyectos de mejora de la eficiencia energética
- Implementar proyectos de energía renovable in situ
- Reducir a la mitad las emisiones desde el año base para 2030

ODS



Gestión del Agua

Nuestro Compromiso:

“Estamos comprometidos con la conservación de los recursos hídricos, reconociendo su importancia tanto para nuestras operaciones comerciales como para el ecosistema circundante. Como guardianes de la tierra, reconocemos que el agua es un recurso invaluable pero finito, particularmente vulnerable al impacto del cambio climático. Esta vulnerabilidad es especialmente pronunciada en regiones áridas, como la nuestra, donde los niveles de estrés hídrico son significativos. Por lo tanto, estamos dedicados a implementar prácticas sostenibles que minimicen el consumo de agua, optimicen la eficiencia y protejan este recurso precioso para las generaciones presentes y futuras.”



El alcance y los principales interesados

1. Viñedos de DB

Partes interesadas: socios, proveedores de riego

2. Operaciones

Partes interesadas: socios en el sitio, autoridades de riego (provincia de Mendoza)

3. Hospitalidad

Partes interesadas: huéspedes, proveedores

4. Cadena de suministro y post-consumo

Partes interesadas: proveedores de uvas y sus agricultores, otros proveedores



Nuestro enfoque de gestión

Nuestro enfoque para la gestión del agua se basa en tres pilares principales: calcular nuestra huella hídrica, gestionar los efluentes y lanzar iniciativas y proyectos destinados a mejorar la eficiencia del agua. Al calcular cuidadosamente nuestra huella hídrica, podemos evaluar con precisión el volumen total de agua utilizado en todas nuestras operaciones, desde la irrigación de los viñedos hasta las líneas de embotellado. En términos de efluentes, nos dedicamos a asegurar que todas las aguas residuales sean tratadas y desechadas de manera que minimicen cualquier impacto ambiental negativo y puedan ser reutilizadas para riego en nuestras propias instalaciones. Por último, diseñaremos y continuaremos implementando iniciativas y proyectos innovadores que impulsen una mayor eficiencia del agua. Estos incluyen la adopción de técnicas de riego de precisión para reducir el uso de agua y la adopción de métodos de reciclaje de agua.

El plan de acción

1. Cálculo de la huella hídrica

Objetivos

- Calcular la huella hídrica azul y gris en los viñedos.
- Calcular la huella hídrica azul y gris en la bodega y operaciones.
- Señalar los datos que actualmente no están disponibles e implementar nuevos métodos de recolección de datos cuando sea necesario.





Estrategias

- a. Capacitar a la fuerza de tarea sobre el problema del agua y la importancia de calcular la huella hídrica.
- b. Seguir la metodología de cálculo de la huella hídrica para recopilar datos.
- c. Releva los datos disponibles y registrar aquellos que necesitan ser recopilados para el próximo Reporte de Sustentabilidad.
- d. Revelar los consumos actuales de agua.
- e. Medir la calidad y el volumen de los efluentes.

Monitoreo y evaluación

- a. Registrar la huella hídrica por cada litro de vino producido.
- b. Reuniones regulares con el equipo de viñedos y bodega para discutir el estado del consumo de agua mensualmente.
- c. Utilizar un registro interno para recopilar y administrar fácilmente los datos relacionados con la gestión de viñedos, procesos de vinificación, empaquetado, distribución y alcances de emisión. Este registro debe ser actualizado en tiempo real por miembros designados del equipo capacitados en métodos de recolección de datos.
- d. Investigar procesos de limpieza alternativos que sean biodegradables y menos dañinos para el medio ambiente. Implementar nuevos prototipos para probar su eficacia.

KPI 2023: Uso de agua para la agricultura (de red y fuente natural)*

Ubicación	m³
Pozo de riego Eva 1	478.080
Pozo de riego Eva 2	84.872
Total Viñedo Eva	562.95
Viñedo NO (pozo 1)	162.900
Viñedo ZAMPAL (pozo 1)	456.120
Viñedo MAIPU (cuadrícula)	238.920
Total	1.420,892
Intensidad del agua: litros de agua / hectárea	6.677
Intensidad de agua: litros de agua / Kg de uva producida	1,54*

* Los datos de Finca EVA se recopilaron de dos medidores de flujo. Finca NO, ZAMPAL, MAIPU, estimado a partir del caudal y horas de trabajo del motor.

Nota: El rendimiento de la uva fue bajo en 2023 debido a las condiciones climáticas, lo que aumentó el KPI de intensidad de agua para el año.

KPI 2023: Uso de contaminantes en los viñedos / kgs

	Kg de nitrógeno total	Nitrógeno total kg/ha	Tipo
Viñedos Tupungato (EVA, NO Y ZAMPAL + L)	2,848	12	Fertilizantes orgánicos
Maipú	8,963	162	Estiércol de cabra

KPI 2023: Uso de agua en bodega y operaciones (desde la red y fuente natural)

Actividad	Volume	Unit
Embotellado, embalaje y oficinas	2.553	m³
Enología	17.054	m³
Total	19.607	m³

KPI 2023: Intensidad hídrica en producción: agua total utilizada en bodega por litro de vino producido:

Litros de agua utilizados / litros de vino producido	6,28 L
--	--------

KPI 2023: Uso de contaminantes en bodega y operaciones/kgs

Ácido peracético	3080 kg
Ácido tartárico	2700 kg
Peróxido de hidrógeno	385 L
Dióxido de azufre gaseoso	950 L
Hidróxido de potasio	9450 L
Gas argón	171 L
Gas carbónico	16554 L
Gas nitrógeno	2390 L

KPI 2023: Litros de efluentes y reutilización

Uso final	Total m³
100% reutilizado para riego	19.607

Análisis de efluentes: Prueba de presencia de contaminantes en los efluentes (sodio, cloro, sulfato, metales pesados)
No se detectaron metales pesados

2. Eficiencia del Agua

Objetivo

El objetivo es mejorar la eficiencia del agua en las principales áreas de impacto.

Estrategias

En el Viñedo

- a. Diseñar métodos para optimizar el uso del agua.
- b. Campaña de concienciación sobre la gestión del agua en toda la empresa.
- c. Ampliar el uso de riego por goteo.
- d. Utilizar métodos de riego más eficientes: utilizar herramientas complementarias como una cámara de presión para medir el estrés hídrico en las plantas e imágenes satelitales para medir la humedad en el suelo.
- e. Enterrar el sistema de riego.
- f. Encontrar soluciones para un mejor mantenimiento del riego por goteo.

KPI 2023: 74% de los viñedos de DB utilizan sistemas de riego por goteo.

En la Bodega

- a. Uso de soluciones de limpieza in situ.
- b. Ciclos de circuito cerrado.
- c. Reutilización de efluentes para riego de jardines.
- d. Cadena de suministro
- e. Promover sistemas de riego eficientes para nuestros proveedores de uvas.
- f. Compartir conocimientos y mejores prácticas con ellos.

Objetivos estratégicos a corto, mediano y largo plazo

Corto plazo

- Análisis de brechas: registro de datos disponibles y faltantes sobre el consumo de agua y la calidad de los efluentes.
- Cálculo de la huella hídrica.
- Compra e instalación de nuevos medidores de flujo.

Mediano plazo

- Esquema de financiamiento para el riego por goteo para proveedores de uvas.
- Implementación de programas de eficiencia en el uso del agua.

Largo plazo

- Colaboración con Irrigación, BdA y Aguas Mendocinas para soluciones sistemáticas del problema del agua a nivel regional.

ODS



Ecosistemas prósperos

Nuestro Compromiso:

“Valoramos enormemente nuestro ecosistema más amplio, incluyendo socios, comunidades locales y otras bodegas, por su papel fundamental en nuestra misión. Apoyamos el crecimiento y el bienestar de nuestros empleados y comunidades locales, y mantenemos un diálogo abierto con otras empresas vinícolas e iniciativas globales para la acción colectiva en sustentabilidad. Juntos, aspiramos a construir una comunidad resiliente y próspera donde todos progresen.”



El alcance y los principales interesados

1. Equipos

Partes interesadas: socios y sus familias, sindicatos.

2.Comunidad local

Partes interesadas: gobierno local, escuelas, universidades, hospitales, ONG locales, proveedores locales.

3. Ecosistema de vinificación

- Partes interesadas: otras bodegas, organizaciones vinícolas como Bodegas de Argentina, The Biodynamic Association Roundtable y proveedores de la industria vinícola.

5. . Plataformas globales para la acción colectiva

Partes interesadas: SWR, IWCA, Bcorp, WBENC, YPO, EO y CEM.



Nuestro enfoque de gestión

Nuestro enfoque para “Ecosistemas prósperos” se estructura en torno a fomentar la sustentabilidad y el impacto positivo en cuatro niveles distintos: nuestros equipos y sus familias, la comunidad local de Tupungato, el ecosistema más amplio de la industria y las plataformas globales para la acción colectiva. Esta estrategia multifacética nos permite no solo mejorar nuestra sostenibilidad operativa, sino también contribuir significativamente al bienestar y desarrollo de nuestra comunidad inmediata y extendida.

El plan de acción

Nuestro plan de acción está estructurado en torno a cuatro ecosistemas clave, con cada uno definido por objetivos específicos y actividades de apoyo.

1. Equipos (socios) y sus familias:

Nuestro compromiso comienza con nuestro personal y sus familias. El objetivo es asegurar:

Salarios justos y condiciones de trabajo:

Acción

El compromiso con prácticas justas, asegura que nuestros empleados reciban salarios justos y trabajen en condiciones seguras y respetuosas. Monitoreamos regularmente la inflación y su impacto en el costo de vida para ajustar los salarios y asegurar que nuestros colaboradores se mantengan por encima del umbral. En 2023, el salario mínimo pagado por DB fue, en promedio, un 48% más alto que el costo de vida sugerido por el Instituto Nacional de Estadística y Censos para un hogar de 3 personas.

KPI 2023: Relación salario y beneficios* con respecto al costo de vida** = 1,48

*Salario + Beneficios: Incluye el promedio de todos los salarios mínimos. salarios, aportes de jubilación, impuestos sociales y otros beneficios.

**Costo de vida: se basa en el costo de vida de un hogar. de tres, según la última actualización del INDEC (Instituto Nacional de Estadística y Censos).

Además de eso, medimos la estabilidad y retención de nuestra fuerza laboral al realizar un seguimiento de la rotación de nuestros empleados.

KPI 2023: Rotación de empleados	Nuevas Contrataciones		Desvinculaciones		Rotación Total (desvinculaciones/ total empleados por categoría)
	Mujeres	Hombres	Mujeres	Hombres	
Tipo de contrato					
Permanente a tiempo completo	17	21	10	22	19%
Duración determinada a tiempo completo	-	2	-	2	100%
Permanente a tiempo parcial	1	-	-	1	50%
Duración determinada a tiempo parcial	1	-	1		100%
Nuevo periodo de prueba	6	3	4	4	200%
Trabajo estacional	7	22	7	22	90%
Trabajo temporal	2	2	1	3	66%
Pasantías bajo Ley 26427 - con seguro social	2	2	1	3	100%
Total	36	60	28	62	

Porcentaje de ex empleados que regresan a Domaine Bousquet en 2023 / total de empleados: 8%

Los accidentes laborales son una preocupación importante. Nos aseguramos de que nuestros equipos obtengan la mejor capacitación y equipamiento para mejorar la seguridad. A pesar de estas medidas, los accidentes aún pueden ocurrir. Monitoreamos diligentemente los incidentes tanto en el lugar de trabajo como durante los desplazamientos para evaluar y mejorar continuamente la seguridad de nuestros empleados.

KPI 2023: Índice de Severidad de Accidentes (Total de accidentes / promedio de trabajadores * 100) = 3.29%

Igualdad de Oportunidades:

Acción
Nos aseguramos de fomentar una cultura de inclusión y diversidad, proporcionando igualdad de oportunidades para el crecimiento y el avance.

KPI 2023: Igualdad	
Proporción de empleadas por fuerza laboral total	42%
Ratio de residentes del Valle de Uco a la fuerza laboral total	70%
Disparidad salarial entre hombres y mujeres por roles, experiencia y permanencia idénticos dentro de la empresa	0%

KPI 2023: Composición de la nómina
Todos los contratos

	Mujeres	Hombre
Edad promedio	35	37
> 40	12	15
> 50	5	12
Total de contratos fuera del convenio colectivo	40	34
Total de posiciones SOEVA*	18	52
Total de posiciones UTHGRA*	21	9

*Sindicato de Obreros y Empleados Vitivinícolas y Afines
**Unión de Trabajadores del Turismo, Hoteleros y Gastronómicos de la República Argentina

Salud, Apoyo Emocional y Psicológico:

Acción
Reconocemos la importancia del bienestar mental, proporcionamos servicios de apoyo extensivos para nuestros empleados y sus familias. Asegurar una cobertura integral de seguro social para todo el personal es un aspecto fundamental de nuestro compromiso con su bienestar. Con este propósito, tenemos disponible mensualmente un servicio de asistencia social y médica para todos los colaboradores que ha proporcionado apoyo adicional a quienes atraviesan momentos difíciles en sus vidas personales y garantiza que reciban ayuda profesional si es necesario.
En promedio, nuestros empleados tuvieron acceso a 20 horas de asistencia social y 14 horas mensuales de asistencia médica en el lugar.
Todos nuestros empleados están cubiertos con un seguro social.

Educación y Desarrollo:

Acción
Invertimos en el aprendizaje continuo y el desarrollo profesional de nuestro equipo, ofreciendo programas educativos y oportunidades de capacitación.

**KPI 2023: Capacitaciones
Horas de capacitación anuales / horas de trabajo anuales = 1,21%**

Lista de capacitaciones ofrecidas en 2023:

- Curso de Auditor Interno
- Inglés en la Empresa
- Capacitación de Auditores Internos
- Gestión de Residuos Sólidos
- Conducta Empresarial Responsable y Trabajo Decente: El Enfoque de la OIT
- Perspectiva de Género y Violencia contra las Mujeres. Ley Micaela 27499
- People Analytics en Recursos Humanos
- Taller de Prevención de Violencia Doméstica
- Manejo y Administración de Agroquímicos, Operación Segura de Maquinaria Agrícola, Prevención de Accidentes
- Buenas Prácticas de Manufactura
- Manejo y Preparación de Agroquímicos, Triple Lavado, Equipos de Protección Personal. Manejo Seguro de Tractores
- Programa de Desarrollo Emocional para la Experiencia del Cliente, para todo el Equipo de Hospitalidad
- Diplomado en Capital Humano
- Taller de Manipulación de Alimentos
- Talleres sobre los temas de Sostenibilidad de DB

Integración y Recreación:

Acción
Organizamos eventos y actividades que promueven la unión del equipo y permiten al personal de diferentes áreas y contextos socializar y disfrutar de tiempo de calidad juntos.

Actividades de integración y recreación	Descripción
Eventos comunitarios que involucran a colaboradores y socios externos.	Reunión al atardecer, Fin de cosecha, Fiestas especiales
Cenas de equipo con el CEO y los directores.	Estrellas, Cenas de Equipo
Reuniones intersectoriales	Informes trimestrales del desempeño de la Compañía. Todos los colaboradores están invitados a unirse.

Salud

Acción
Ofrecemos programas de bienestar diseñados para apoyar la salud física y mental de nuestros empleados, fomentando un estilo de vida equilibrado y saludable. En 2023, impartimos 42 horas de presentaciones sobre temas relacionados con la salud, enfocándonos específicamente en la prevención del cáncer y el consumo responsable de alcohol.

Bienestar

Acción
Apoyamos el trabajo híbrido para facilitar un mejor equilibrio entre la vida laboral y personal, ofreciendo un promedio de tres semanas de trabajo remoto por año para empleados admisibles.

2. Comunidad Local “Tupungato”:

Nuestro compromiso se extiende a la comunidad de Tupungato, involucrando al gobierno local, escuelas, universidades y proveedores. Trabajamos en:

Fortalecimiento de los Lazos Comunitarios:

Acción
A través del comercio justo y el apoyo a los proveedores locales, buscamos fomentar el crecimiento económico y la estabilidad en Tupungato.

Apoyo a la Educación y el Desarrollo:

Acción
Colaborando con las escuelas locales y la universidad, contribuimos a programas educativos, pasantías y prácticas laborales que empoderan a las mentes jóvenes y apoyan el desarrollo profesional.

Integración y Recreación:

Acción
Organizamos eventos y actividades que promueven la unión del equipo y permiten al personal de diferentes áreas y contextos socializar y disfrutar de tiempo de calidad juntos.

Desarrollo profesional para comunidades locales	
Número de pasantías	4
Número de pasantías del programa “Enlazados”*	8
Total de pasantías	12
*Enlazados es un programa implementado por el Gobierno de Mendoza para mejorar las condiciones de empleabilidad de los hombres y Mujeres mendocinas.	
Para lograrlo, DB colabora con el gobierno local con el fin de ampliar y mejorar las posibilidades de una inserción laboral genuina mediante la incorporación de nuevos trabajadores al ecosistema económico provincial.	

Iniciativas de Salud y Bienestar:

Acción
Nos asociamos con instituciones locales para proporcionar programas de salud y bienestar, abordando el bienestar emocional y psicológico de la comunidad.

Actividades Culturales y Recreativas:

Acción
Al patrocinar y participar en eventos culturales y recreativos, ayudamos a enriquecer el tejido social de la comunidad.

3. Ecosistema del Vino

Colaboración con Otras Bodegas y Proveedores:

Acción
Trabajamos conjuntamente con otras bodegas y proveedores para compartir conocimientos, mejorar las prácticas de sustentabilidad e impulsar la innovación dentro de la industria. A nivel industrial, colaboramos con bodegas, proveedores y socios de la cadena de valor para fomentar prácticas regenerativas y promover impactos positivos en los negocios. La participación en iniciativas como Bodegas de Argentina, la Mesa Biodinámica y B Corp subraya nuestra dedicación a la agricultura sostenible y las prácticas empresariales responsables. Además, a través de nuestra participación en la Sustainable Wine Roundtable, contribuimos a establecer estándares de sostenibilidad a nivel industrial. Estas iniciativas colaborativas no solo mejoran nuestro camino hacia la sustentabilidad, sino que también tienen como objetivo inspirar un cambio en todo el sector hacia prácticas más responsables con el medio ambiente y socialmente equitativas, demostrando nuestra creencia en el poder de la acción colectiva para dar forma a un futuro sostenible para la industria del vino.



Colaboración con Plataformas Globales para Acciones Colectivas

Acción

Anne participa activamente en plataformas globales y DB forma parte de acciones colectivas destinadas a abordar el cambio climático, promover la biodiversidad y el empoderamiento de las mujeres. Estas son algunas de las principales organizaciones con las que ha estado colaborando: la SWR (Sustainable Wine Roundtable), IWCA (International Wineries for Climate Action), Women Owned (WBENC), YPO (Young President Organization), EO (Entrepreneurs Organization), el Consejo Empresarial de Mendoza y el Consejo Empresarial del Sistema B de Argentina.



Objetivos estratégicos a corto, mediano y largo plazo

Corto plazo

- Utilizar el contrato de trabajo como referencia, aumentar los salarios en función de la asistencia, el rendimiento y la categoría profesional.
- Desarrollar una cultura de liderazgo en sustentabilidad.
- Implementar un equipo dedicado a los desafíos de sustentabilidad para los socios de DB.

Mediano plazo

- Trabajar con un trabajador social para evaluar la adherencia de los proveedores a los estándares sociales esenciales y asegurar la protección de los derechos humanos dentro de nuestra cadena de valor.

Largo plazo

- Tener un impacto significativo en el panorama nacional, especialmente dentro de nuestra región, en cuatro áreas críticas: eliminar el trabajo infantil, abordar la pobreza y la indigencia, mejorar el sistema educativo y facilitar la inserción laboral, y fomentar una cultura de trabajo.

ODS



Circularidad

Nuestro Compromiso:

“Estamos comprometidos a mejorar nuestros procesos priorizando el compartir, alquilar, reutilizar, reparar, renovar y reciclar materiales. Al extender los ciclos de vida de los productos y reducir la dependencia de nuevas materias primas, estamos forjando un camino hacia un futuro más sostenible. Nuestro objetivo es liderar el camino en prácticas circulares, creando valor mientras minimizamos nuestra huella ambiental.”



El alcance y los principales interesados

1. Viñedos de DB
- Partes interesadas: agricultores y sus familias, proveedores, agentes reguladores (INV, Irrigación, Iscamen), Ministerio de Trabajo de Argentina y Mendoza, sindicatos, universidades e instituciones de investigación, organizaciones de certificación.

2. Marketing y desarrollo
Partes interesadas: clientes y proveedores.

3. Enología
Partes interesadas: agentes reguladores.

4. Operaciones
Partes interesadas: agencias certificadoras y auditores.

5. Hospitalidad (Catering / Restaurante / Hotel)
Hospitalidad (Catering / Restaurante / Hotel)

6. Oficina y IT

7. Cadena de suministro y post consumo

Nuestro Enfoque de Gestión

Implementar un enfoque de gestión centrado en la circularidad implica fases de planificación, ejecución y monitoreo exhaustivas. El enfoque puede estructurarse en torno a dos objetivos clave: 1) mapeo de residuos, 2) incorporación de principios de circularidad.

El Plan de Acción

Objetivo

1. Mapeo de Residuos

Nuestro primer objetivo es comprender y cuantificar plenamente los residuos generados a lo largo de toda la cadena (desde el viñedo hasta el consumidor), incluidos los procesos upstream (cadena de suministro) y downstream (post-consumo).

Estrategias

a. Auditoría de Residuos

Realizar una auditoría exhaustiva de residuos en todas las operaciones, incluidos los viñedos, las instalaciones de producción y los canales de distribución. Esta auditoría debe identificar el volumen de residuos por tipo de material (renovable/no renovable, reciclado/no reciclado) y tipo de residuo (reciclable, no reciclable).

b. Análisis Cadena de suministro

Colaborar con los proveedores para mapear la generación de residuos en la cadena de suministro. Enfocarse en materiales de empaque, transporte e insumos agrícolas.

c. Análisis Post Consumo

Involucrar a los consumidores y minoristas para comprender el ciclo de vida del producto una vez que sale de las manos de DB.

d. Evaluación de Métodos de Eliminación

Evaluar las prácticas actuales de eliminación y gestión de residuos para identificar áreas de mejora, centrándose en el final de la vida útil de los productos y materiales.

Monitoreo y Evaluación

- a. Mantener un registro de la generación de residuos.
- b. Monitorear los materiales comprados, evaluando su sostenibilidad (reciclados, reciclables, biodegradables).
- c. Rastrear el proceso de fin de ciclo.

KPI 2023: Residuos totales por tipo

Tipo de residuo valorizado	Proceso	Establecimiento	Total (kg)
Vidrio	Reciclaje	Fabricante de vidrio	3.3500
Cartón	Reutilizar o Reciclar	Cooperativo	10.709
Plástico	Reciclaje	Cooperativo	6.144
Otros (palets, cajas de madera para frutas, cápsulas, corchos, metales...) Maipú	Reutilizar o Reciclar	Cooperativo	6.382
Orujo (destilería)	Ácido tartárico + abono	Destilería	150.830
Pulpa	Compost	Domaine Bousquet	202.260

Residuos totales valorizados	409.825
------------------------------	---------

Tipo de residuo no valorizado			
Peligroso			3.288
Residuos urbanos			10.440

Total residuos no valorizados	13.728
-------------------------------	--------

2. Incorporación de Principios de Circularidad

Objetivo

Nuestro objetivo es integrar los principios de la economía circular en todos los aspectos de las operaciones de la empresa, priorizando la reducción de residuos, la reutilización de materiales y los procesos de producción sostenibles.

Estrategias

a. Diseño para la Circularidad

Rediseñar productos y empaques para mejorar la reciclabilidad, reducir el uso de materiales y facilitar la reutilización. Por ejemplo, reducir el peso de las botellas de vino y usar materiales reciclados para el empaque.

b. Extender la Vida Útil del Producto

Implementar programas de devolución, reutilización o rellenado de envases. Fomentar la participación de los consumidores en estos programas proporcionando incentivos o creando sistemas de devolución eficaces.

c. Colaboración con Proveedores

Trabajar estrechamente con los proveedores para garantizar que los insumos se obtengan de manera sostenible, enfatizando materiales renovables y reciclados, y minimizando los residuos en la cadena de suministro.

d. Modelos Innovadores

Explorar modelos alternativos que promuevan el compartir y alquilar maquinaria y equipos.

e. Transformación de Residuos

Invertir en tecnología o asociaciones que permitan la transformación de productos desechables en recursos valiosos, como convertir el orujo de uva en bioenergía o compost.

Monitoreo y Evaluación

Mantener un seguimiento de los proyectos de circularidad y su impacto.

KPI 2023: Total orgánico reciclado residuos (kg)		
Producto final	kg	%
Ácido tartárico	150.830	43%
Compost	202.260	57%

Objetivos estratégicos a corto, mediano y largo plazo

Corto plazo

- Mapear y medir completamente los residuos totales y el porcentaje por tipo (papel, vidrio, etc.), renovables vs no renovables, reciclados y en qué porcentaje.
- Mapear el porcentaje de botellas ligeras.
- Lanzar un proyecto de diseño regenerativo en marketing y desarrollo de productos para implementar materiales/empaques regenerativos.
- Reutilizar el 100% de nuestros residuos biológicos para compost, suministros enológicos y biocombustible.

Mediano plazo

- Definir una metodología sistémica de diseño regenerativo para productos.
- Aumentar el porcentaje de botellas ligeras.
- Reducir el uso de nuevas materias primas para empaque y eliminar los plásticos de un solo uso (films, envolturas, etc.).
- Diseñar sistemas logísticos circulares.
- Formalizar procesos para la reutilización y reciclaje de residuos generados en DB.

Largo plazo

- Concebir todos los productos y servicios con un enfoque de ciclo de vida circular.
- Convertirse en una empresa libre de plásticos.



ODS



Transparencia y Calidad

Nuestro Compromiso:

“Nuestro objetivo es mantener los más altos estándares de calidad en nuestros vinos, asegurando transparencia y autenticidad en todos nuestros procesos, cadena de suministro, etiquetado y comunicación corporativa.”



El alcance y los principales interesados

- 1. Marketing y comercialización
Partes interesadas: clientes y consumidores
- 2. Desarrollo de productos
Partes interesadas: diseñadores, enólogos
- 3. Enología y trazabilidad
Partes interesadas: agentes reguladores
- 4. Calidad
Partes interesadas: agencias de certificación y auditores
- 5. Operaciones
Partes interesadas: proveedores de uvas y equipo de operaciones

Nuestro enfoque de gestión

La transparencia y el enfoque en la calidad son necesarios para fomentar la confianza y lealtad entre los consumidores, asegurar el cumplimiento de las regulaciones y mantener altos estándares en la producción de vinos. Para tener éxito en esta área, se detallan a continuación las actividades y objetivos, divididos en los pilares de Autenticidad, Trazabilidad, Calidad y Certificaciones. Al implementar las estrategias descritas, Domaine Bousquet puede asegurar que sus productos sean reconocidos consistentemente por su autenticidad, trazabilidad y adherencia a los más altos estándares de calidad y certificación.

El plan de acción

1. Autenticidad

Objetivo
Nuestro objetivo es garantizar la autenticidad mediante:

Estrategias
a. Determinar las necesidades y preferencias del cliente:
Interactuar regularmente con los clientes a través de encuestas, degustaciones e investigaciones de mercado para comprender sus preferencias y expectativas. Esta información guiará el desarrollo de afirmaciones auténticas y estándares de etiquetado que resuenen con los consumidores.

b. Diseño y verificación de etiquetas y empaques::
Asegurar que las etiquetas y los empaques representen con precisión los atributos del vino, su origen y el cumplimiento de los estándares de sustentabilidad. Esto implica un proceso de diseño meticuloso y una verificación exhaustiva

con los requisitos legales y de certificación (INV, orgánico, ROC, Demeter, Kosher).

c. Auto-monitoreo y control legal:
Implementar un sistema sólido para el monitoreo continuo de los procesos de producción, embotellado y empaquetado para asegurar que se mantengan fieles a las afirmaciones y estándares de la marca. Actualizar regularmente las prácticas para mantenerlas alineadas con los requisitos legales y los organismos de certificación.

2. Trazabilidad

Objetivo
Nuestro objetivo es asegurar la trazabilidad mediante la introducción de:

Estrategias
a. Registros de control por lote:
Mantener registros detallados de controles, prácticas agrícolas y uso de materia prima y auxiliar para cada lote. Esto mejora la capacidad de rastrear el recorrido del vino desde el viñedo hasta la botella, asegurando responsabilidad y transparencia.

b. Auto-chequeos de principio a fin:
Realizar auto-chequeos completos que cubran todo el proceso para cada lote, permitiendo la detección temprana y corrección de cualquier desviación de los estándares de calidad establecidos.

3. Gestión de Calidad y Certificaciones

Objetivo
Nuestro objetivo es mantener los más altos estándares de calidad y certificación mediante la introducción de:

Estrategias
a. Controles permanentes de procesos y análisis:
Implementar controles rigurosos en varias etapas del proceso de producción de vino, incluyendo inspecciones, controles en línea y análisis externos. El control analítico del producto terminado asegura el cumplimiento con los estándares de calidad internos y externos.

b. Sistema de gestión de calidad y certificación - una implementación triangular centrada en 3 acciones principales:

- Planificar: Desarrollar y administrar un sistema integral para el seguimiento de documentos, requisitos legales y del cliente, especificaciones y protocolos. Este sistema sirve como base para asegurar que todos los procesos y productos cumplan con los más altos estándares.
- Verificar: Realizar auditorías internas y externas para evaluar el cumplimiento de los estándares y protocolos establecidos. Esto incluye una revisión de todos los aspectos del proceso de producción, desde la selección de materias primas hasta el producto final.
- Actuar: Implementar un enfoque estructurado para la gestión de acciones correctivas. Esto implica identificar problemas descubiertos durante las auditorías, desarrollar soluciones y monitorear la efectividad de estas soluciones para prevenir recurrencias.

4. Cumplimiento de los Estándares de Certificación

Nuestro objetivo es seguir todos los estándares requeridos para obtener certificaciones.

Estrategias

a. Adherencia a los requisitos de certificación
Asegurar que todos los aspectos de la producción de vino, desde la gestión del viñedo hasta el empaque, cumplan con los estándares específicos establecidos por los organismos de certificación.

b. Trayectoria de certificación
Revisar y actualizar continuamente las prácticas para no solo mantener las certificaciones actuales, sino también buscar nuevas certificaciones que se alineen con las expectativas cambiantes de los consumidores y las mejores prácticas de la industria.

Monitoreo y Evaluación

Mantener un seguimiento de los reclamos de los clientes.
Monitorear las observaciones de las auditorías.

KPI 2023: Número de reclamos

Total de reclamos	18
Partes por millón (ppm)	4,18



Certificaciones: Estado, Categoría o Puntaje

Certificación	Enfoque Principal	Estado/Categoría/Puntaje
BRCGs	Garantizar la seguridad, autenticidad, legalidad y calidad de los procesos	B
Orgánica	Garantizar el estado orgánico a lo largo de toda la cadena de suministro en diferentes mercados	✓
Certificación Orgánica Regenerativa	Asegurar que los procesos culturales minimicen los impactos ambientales negativos, contribuyan a la regeneración del suelo, el bienestar animal y las condiciones de trabajo justas. Prácticas sin labranza, etc.	Nivel Plata
Demeter	Garantizar que las actividades y procesos agrícolas se alineen con los principios biodinámicos	Certificado: EVA Estate En transición: NO y ZAMPAL
BdA	Asegurar prácticas culturales y de producción sostenibles que se alineen con las necesidades y características regionales	✓
Vegana	Asegurar que no se usen insumos derivados de animales en la producción de vino	✓
FFL (Fair for Life)	Garantizar condiciones de trabajo y comercio justas, programas de valor compartido y protección de los derechos de los trabajadores en la cadena de valor	74%
FL	Similar a FFL, se enfoca en prácticas y condiciones laborales justas	74,8%
B Corp	Comprometerse con desafíos de impacto significativo en varias dimensiones operativas y éticas	86,7
Kosher	Asegurar que el proceso de producción y los ingredientes cumplan con los requisitos Kosher	✓
IWCA	Enfocarse en reducir la huella de carbono y mejorar la sustentabilidad en la industria del vino	Primer miembro solicitante de Argentina



Objetivos estratégicos a corto, mediano y largo plazo

Corto plazo

- Definir el propósito interno detrás de las certificaciones para incorporar claramente los valores en la cultura de la empresa.
- Desarrollar la plataforma interna para la integración de estándares y certificaciones.

Mediano plazo

- Obtener la Certificación Oro de IWCA.
- Obtener la Certificación Oro de ROC.

Largo plazo

- Generar el sistema de gestión de DB (estrategia, procesos y cultura) que integre los requisitos de todos los estándares.

ODS



GRI Index

Estándares GRI y otros KPIs específicos de la empresa	Descripción	Páginas
Perfil Organizacional		
102-1	Nombre de la organización	16
102-2	Actividades, marcas, productos y servicios	19, 21
102-3	Ubicación de la sede	16
102-4	Ubicación de las operaciones	19
102-5	Propiedad y forma legal	16
102-6	Mercados atendidos	28
102-7	Tamaño de la organización	16
102-8	Información sobre empleados y otros trabajadores	99
102-9	Cadena de suministro	16, 49
102-10	Cambios significativos en la organización y su cadena de suministro	40
102-11	Principio o enfoque precautorio	
102-12	Iniciativas externas	
102-13	Membresía en asociaciones	105
Estrategia		
102-14	Declaración de los ejecutivos responsables de la toma de decisiones	12, 13, 14, 15, 30
102-15	Principales impactos, riesgos y oportunidades	48, 49, 50, 51, 56, 57
Ética e integridad		
102-16	Valores, principios, estándares y normas de conducta	58, 59
102-17	Mecanismos de asesoramiento y preocupaciones éticas	58, 59
Gobernanza		
102-18	Estructura de gobernanza	57
102-20	Responsabilidad a nivel ejecutivo para asuntos económicos, ambientales y sociales	57
102-21	Consulta a las partes interesadas sobre asuntos económicos, ambientales y sociales	44, 45
102-29	Identificación y gestión de impactos económicos, ambientales y sociales	44
102-31	Impactos económicos, ambientales y sociales	44
102-32	Evaluación de asuntos económicos, ambientales y sociales	57
102-33	Rol del máximo órgano de gobierno en la preparación de informes de sostenibilidad	56
102-34	Naturaleza y número total de preocupaciones críticas	50, 51
102-35	Políticas de remuneración	98, 99
102-36	Proceso para determinar la remuneración	98, 99
102-37	Participación de las partes interesadas en la compensación	100
Compromiso con las partes interesadas		
102-40	Lista de partes interesadas	48, 49, 56, 57, 66, 78, 90, 98, 108, 114
102-41	Acuerdos de negociación colectiva	100
102-42	Identificación y selección de partes interesadas	48, 49, 56, 59
102-43	Enfoque para el compromiso con las partes interesadas	59, 63
102-44	Temas y preocupaciones clave planteadas	50, 55, 64, 76, 88, 96
Metodología de presentación de informes		
102-46	Definición del contenido de los informes y cobertura del tema	44-55
102-47	Lista de temas materiales	50
102-50	Período del informe	11
102-52	Ciclo de presentación de informes	11
102-53	Punto de contacto para preguntas sobre el informe	124
102-54	102-54 Declaración de presentación de informes de acuerdo con los Estándares GRI	44
102-55	Tabla de contenido GRI	120

Temas Materiales		
Cambio Climático		
103-1	Explicación del tema material y su cobertura	76-87
103-2	Enfoque de gestión y sus componentes	76-87
103-3	Evaluación del enfoque de gestión	76-87
302-1	Consumo de energía dentro de la organización	76-87
302-2	Consumo de energía fuera de la organización	76-87
302-3	Intensidad energética	76-87
302-4	Reducción del consumo de energía	76-87
305-1	Emisiones directas de GEI (alcance 1)	76-87
305-2	Emisiones directas de GEI (alcance 2)	76-87
305-3	Emisiones directas de GEI (alcance 3)	76-87
KPI específico de la empresa	IWCA PCF con EF regionalizado	76-87
KPI específico de la empresa	Programa de vidrio liviano	76-87
KPI específico de la empresa	Litros vendidos en flexi - embotellados en destino	76-87
KPI específico de la empresa	Race to Zero (ONU), Iniciativa de objetivos basados en la ciencia	76-87
Gestión del Agua		
103-1	Explicación del tema material y su cobertura	90-95
103-2	Enfoque de gestión y sus componentes	90-95
103-3	Evaluación del enfoque de gestión	90-95
303-1	Interacción con el agua como recurso compartido	90-95
KPI específico de la empresa	Uso de agua para la agricultura (fuente de red y de suelo)	93
KPI específico de la empresa	Intensidad del agua para la agricultura	93
KPI específico de la empresa	Huella hídrica gris: Uso de contaminantes en los viñedos	94
KPI específico de la empresa	Uso de agua en la bodega y operaciones (fuente de red y de suelo)	94
KPI específico de la empresa	Intensidad del agua para la producción de vino	94
KPI específico de la empresa	Huella hídrica gris: Uso de contaminantes en la bodega y operaciones	94
KPI específico de la empresa	Efluentes	94
KPI específico de la empresa	Porcentaje de viñedos que utilizan riego por goteo	95
Cultura Regenerativa		
103-1	Explicación del tema material y su cobertura	64-75
103-2	Enfoque de gestión y sus componentes	64-75
103-3	Evaluación del enfoque de gestión	64-75
KPI específico de la empresa	Aplicación de fitosanitarios por tipo	67
KPI específico de la empresa	Aplicación total de fitosanitarios por hectárea	67
KPI específico de la empresa	Hectáreas totales con coberturas verdes aplicadas	68
KPI específico de la empresa	Hectáreas totales con al menos 2 años sin labranza	71
KPI específico de la empresa	Pago y evaluación a proveedores de uvas	72
KPI específico de la empresa	Certificaciones y su propósito para DB	73
Circularidad		
103-1	Explicación del tema material y su cobertura	106-111
103-2	Enfoque de gestión y sus componentes	106-112
103-3	Evaluación del enfoque de gestión	106-113
KPI específico de la empresa	Residuos totales por tipo	
KPI específico de la empresa	Residuos orgánicos reciclados	
Ecosistemas Prósperos		
103-1	Explicación del tema material y su cobertura	96-105
103-2	Enfoque de gestión y sus componentes	96-106
103-3	Evaluación del enfoque de gestión	96-107
KPI específico de la empresa	Salario mínimo: Relación entre salario + beneficios y costo de vida	99
KPI específico de la empresa	Contratación, salida y rotación de empleados	99
KPI específico de la empresa	Empleados por tipo de contrato y género	99
KPI específico de la empresa	Tasa de severidad de accidentes	100
KPI específico de la empresa	Proporción de empleados femeninos en la fuerza laboral total	100
KPI específico de la empresa	Proporción de residentes del Valle de Uco en la fuerza laboral total	100
KPI específico de la empresa	Brecha salarial entre hombres y mujeres para funciones idénticas	
KPI específico de la empresa	experiencia y antigüedad en la empresa	100
KPI específico de la empresa	Composición de la fuerza laboral	100
KPI específico de la empresa	Acuerdos colectivos con sindicatos	100
KPI específico de la empresa	Horas de capacitación anuales por horas de trabajo anuales	100
Transparencia y Calidad		
103-1	Explicación del tema material y su cobertura	112-118
103-2	Enfoque de gestión y sus componentes	112-119
103-3	Evaluación del enfoque de gestión	112-120
KPI específico de la empresa	Número de reclamaciones	116
KPI específico de la empresa	Certificaciones: estado, categoría o puntaje	117



Gracias

Esperamos que haya disfrutado leyendo nuestro primer Reporte de Sustentabilidad. Este informe representa un relato completo de los grandes avances que hemos logrado como empresa desde nuestra fundación en 1997. Nuestro objetivo es publicar informes cada año para realizar un seguimiento de nuestro progreso en comparación con nuestros objetivos de sustentabilidad a cinco años.

Te invitamos a enviar sugerencias o comentarios a iremigio@domainebousquet.com